

# **Výročná správa 2019**

## **Centrum pre vedu a výskum, s.r.o.**

## Obsah

<b>Príhovor konateľov .....</b>	<b>3</b>
<b>O spoločnosti.....</b>	<b>4</b>
<b>Údaje o spoločnosti .....</b>	<b>5</b>
<b>Predmet činnosti.....</b>	<b>5</b>
<b>Hlavné zameranie spoločnosti.....</b>	<b>6</b>
<b>Orgány spoločnosti .....</b>	<b>7</b>
<b>Organizačná štruktúra .....</b>	<b>8</b>
<b>Zamestnanci spoločnosti .....</b>	<b>8</b>
<b>Realizované projekty a dosiahnuté výsledky v roku 2019.....</b>	<b>9</b>
<b>Vízia Spoločnosti .....</b>	<b>14</b>
<b>Finančné výsledky spoločnosti .....</b>	<b>16</b>
<b>Etický kódex .....</b>	<b>17</b>
<b>Plán nulovej tolerancie korupcie.....</b>	<b>17</b>
<b>System riadenia.....</b>	<b>17</b>
<b>Členstvá v združeniach .....</b>	<b>18</b>
<b>Náklady na činnosť v oblasti výskumu a vývoja .....</b>	<b>19</b>
<b>Návrh na rozdelenie zisku.....</b>	<b>20</b>
<b>Ostatné informácie .....</b>	<b>20</b>
<b>Základné východiská pre zostavenie účtovnej závierky .....</b>	<b>20</b>

## Príhovor konateľov



**Ing. Zbyněk Mrázek**  
Konateľ

Hlavným poslaním spoločnosti Centrum pre vedu a výskum, s.r.o. (ďalej len „Spoločnosť“) je udržiavať a rozvíjať vedecko výskumné aktivity a prezentovať slovenskú vedu a výskum doma i v zahraničí.

Veda a výskum sú sofistikované aktivity, ktoré vyžadujú špeciálne neštandardné postupy riešenia v oblasti riadenia a financovania.

Spoločnosť aktívne rieši technické inovácie výrobných zdrojov elektrickej energie v spolupráci s akademickou sférou - Slovenskou akadémiou vied a zahraničnými akadémiami vied, so slovenskými a zahraničnými univerzitami a vysokými školami, ako aj v spolupráci so špecializovanými ústavmi na Slovensku a v zahraničí, ktoré sa zaoberajú výskumom.

Snahou Spoločnosti je podporovať vedu v oblasti energetiky v jej ďalšom rozvoji.



**Ing. Ján Borák**  
Konateľ a technický riaditeľ

Spoločnosť napomáha spoločnosti Slovenské elektrárne, a.s. pri realizácii špecifických projektov:

- ktoré sa nedajú na trhu bežne obstaráť,
- ktoré sú extrémne rizikové na to, aby ich vykonávali externí dodávatelia,
- kde náklady na projekty externou organizáciou sú výrazne vyššie, ako keď ich vykonáva Spoločnosť,
- ktoré vie Spoločnosť vykonať oveľa efektívnejšie ako externý dodávateľ,
- ktoré podporujú uchovávanie vedomostí a rast expertíznych schopností materskej spoločnosti.

V rámci existencie Spoločnosti boli vykonané niektoré činnosti aj pre dostavbu 3. a 4. jadrového bloku Mochovce, inžinierska pomoc v oblasti seizmicity, periodického hodnotenia jadrovej bezpečnosti, dlhodobej prevádzky a predlžovania životnosti jadrových elektrární, ťažkých havárií, zvyšovania bezpečnosti a mnoho ďalších kľúčových projektov v oblasti jadrovej a klasickej energetiky.

## O spoločnosti

Hlavným zameraním Spoločnosti je podpora vedecko-výskumných aktivít v jadrovom sektore, udržiavanie a vyvíjanie jadrových schopností, podpora dokončenia výstavby MO34, zlepšovanie prevádzkovej bezpečnosti a predlžovanie životnosti jadrových elektrární a zefektívnenie prevádzkových parametrov na klasických elektrárnach.

Hlavným zámerom Spoločnosti je integrácia projektov spoločnosti Slovenské elektrárne, a.s. (ďalej len SE, a.s.), ktoré svojím zameraním spadajú pod oblasť vedy a výskumu, s cieľom ich komplexného, systematického riešenia. Spoločnosť spolupracuje s akademickými a výskumnými inštitúciami a využíva súčasnú existujúcu výskumnú infraštruktúru na Slovensku. Odborní pracovníci z radov spoločnosti SE, a.s. sú integrovaní do pracovných tímov – s cieľom zvýšiť ich kvalifikáciu.

Pri prevádzke jadrových elektrární sa v oblasti výskumu Spoločnosť zameriava na niektoré špecifické oblasti, a to hlavne na predlžovanie životnosti zariadení, mechanizmy starnutia konštrukčných materiálov, elektrických káblov a predikcia ich reálnej životnosti. Nesporne dôležitými oblasťami sú aj bezpečnostné aspekty hlavne pri prevádzkovaní jadrových elektrární, hodnotenie bezpečnosti, udržiavanie spoľahlivosti komponentov, inteligentné diagnostické systémy, nové metódy prevádzkových kontrol a ochrana životného prostredia, skladovanie či prepracovanie použitého paliva na ďalšie použitie a iné.

## Údaje o spoločnosti

Obchodné meno:	Centrum pre vedu a výskum, s. r.o.
Právna forma:	Spoločnosť s ručením obmedzeným, zapísaná v Obchodnom registri Okresného súdu Nitra, oddiel: Sro, vložka č. 28209/N, 5.2.2008
Sídlo:	Kalná nad Hronom časť Mochovce 6, Kalná nad Hronom 935 32 Mochovce 6
IČO:	36 856 738
DIČ:	2022534074
Bankové spojenie:	Citibank Slovakia 2010860118/8130, IBAN SK06 8130 0000 0020 1086 0118
Konatelia:	Ing. Zbyněk Mrázek Ing. Ján Borák
Tel:	+421255645336
Kontakt:	<a href="mailto:info@cvv.sk">info@cvv.sk</a>
Hlavný predmet podnikania:	Veda a výskum

## Predmet činnosti

- výskum a vývoj v oblasti prírodných a technických vied;
- kúpa tovaru na účely jeho predaja konečnému spotrebiteľovi (maloobchod) alebo iným prevádzkovateľom živností (veľkoobchod);
- činnosť podnikateľských, organizačných a ekonomických poradcov;
- sprostredkovateľská činnosť v oblasti služieb;
- informatívne testovanie, meranie, analýzy a kontroly;
- vykonávanie mimoškolskej vzdelávacej činnosti;
- vydavateľská činnosť;
- administratívne služby;
- služby súvisiace s počítačovým spracovaním údajov.

## Hlavné zameranie spoločnosti

Spoločnosť vykonáva činnosti zamerané najmä na:

- havarijné plánovanie,
- hodnotenie bezpečnosti,
- periodické hodnotenie bezpečnosti,
- riešenie nápravných opatrení z periodického hodnotenia bezpečnosti,
- ťažké havárie,
- dlhodobú prevádzku,
- riadenie starnutia zariadení,
- spoluprácu pri nábehu MO34,
- zabezpečovanie testovania, merania, analýzy a nedeštruktívne kontroly,
- ochranu pred požiarimi, fyzickú ochranu, bezpečnosť a ochrana zdravia pri práci,
- spoluprácu s univerzitami a výskumnými inštitúciami pri výpočtoch v oblasti palivového cyklu,
- podporu projektov SE, a.s., zabezpečovanie štúdií pre prípravu projektov,
- spoluprácu pri posudzovaní realizovateľnosti projektov,
- pravidelné vyhodnocovanie vecných a finančných harmonogramov projektov,
- zabezpečovanie projektov v oblasti vedy a výskumu (spolupráca s univerzitami a inými inštitúciami v danej oblasti),
- implementáciu ukončených projektov v oblasti vedy a výskumu v štádiu riešenia a po ich ukončení – riadenie kontrolných dní,
- realizáciu výstupov, ktoré vyplývajú z projektov,
- administráciu ukončenia projektov (archivácia dokumentov, komunikácia s výskumnou agentúrou a partnermi projektu),
- spoluprácu pri misiách WANO (World Association of Nuclear Operators), MAAE (Medzinárodná agentúra pre atómovú energiu), EMANI (European Mutual Association for Nuclear Insurance) a SJPP (Slovenský jadrový poisťovací pool),
- pripomienkovanie zákonov a vyhlášok ÚJD SR (Úrad jadrového dozoru Slovenskej republiky) a iných orgánov štátnej správy,
- sledovanie dokumentov MAAE, WANO, WENRA (Western European Nuclear Regulatory Association) a vypracovanie odporúčaní pre implementáciu v SE, a.s.,
- školenie vrcholového manažmentu EBO a EMO.



## Orgány spoločnosti

- Jediným spoločníkom Spoločnosti je spoločnosť SE, a.s.
- Zmluva o prevode obchodného podielu bola podpísaná dňa 14. 1. 2011.
- Najvyšším orgánom Spoločnosti je Valné zhromaždenie. Konatelia Spoločnosti sú Ing. Zbyněk Mrázek a Ing. Ján Borák.
- Dozornú radu Spoločnosť pri svojom vzniku nezriadila.

### **Materská spoločnosť Slovenské elektrárne, a. s.**

Hlavnou činnosťou SE, a.s. je výroba a predaj elektrickej energie. SE, a.s. je najväčším výrobcom elektrickej energie na Slovensku a jedným z najväčších v strednej Európe. Okrem toho vyrába a predáva teplo a poskytuje podporné služby pre elektrizačnú sústavu.

SE, a.s. prevádzkuje 31 vodných, dve jadrové, dve tepelné a dve fotovoltaické elektrárne s celkovým inštalovaným výkonom 4081 MW.

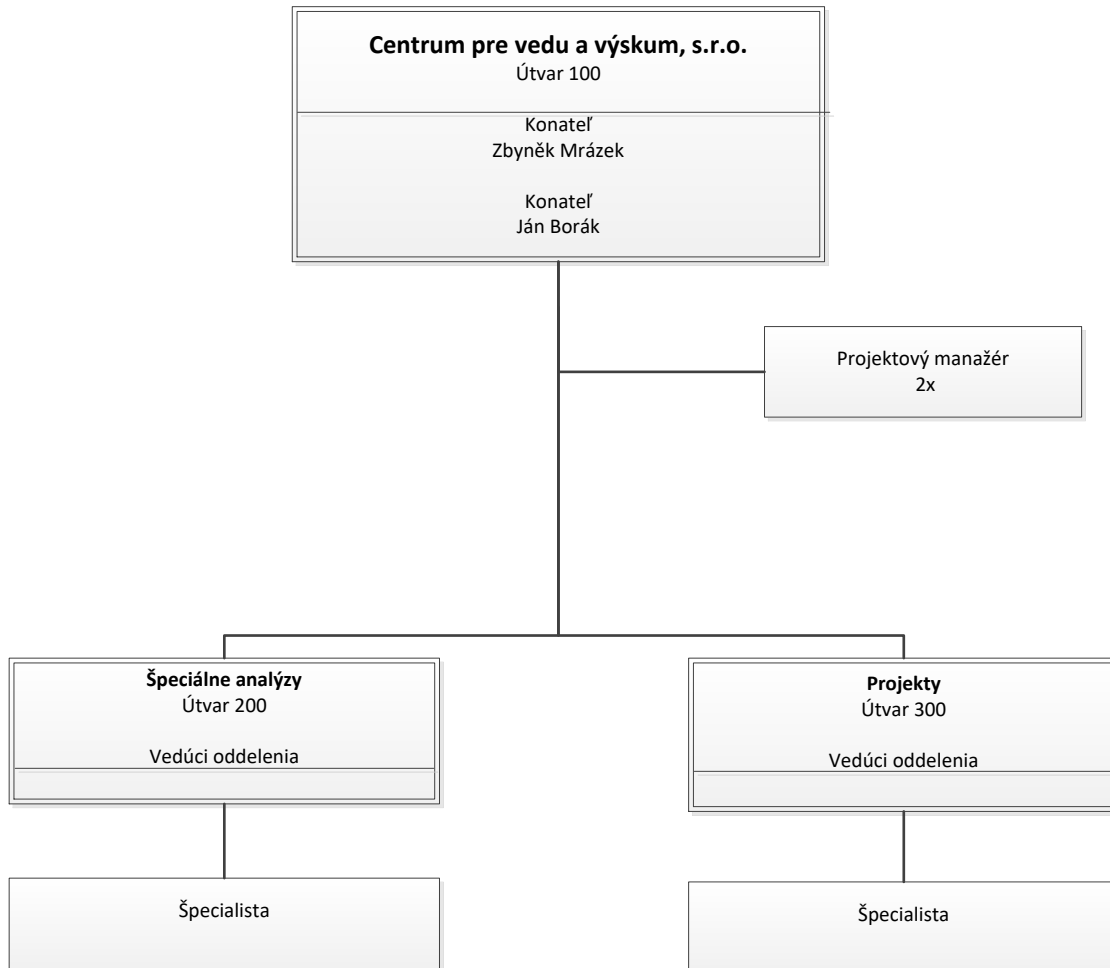
Slovenské elektrárne v roku 2019 celkovo vyrobili 18 865 GWh elektriny. Čistá dodávka elektriny SE, a.s. dosiahla 17 097 GWh. Vďaka jadrovej a vodnej energii až 92,5 % elektriny dodanej do siete bolo bez emisií CO<sub>2</sub> – z produkcie jadrových, vodných, fotovoltaických elektrární a spoluspaľovaním biomasy.

Cieľom SE, a.s. je bezpečne, spoľahlivo, efektívne a konkurencieschopne vyrábať, predávať a obchodovať s elektrinou a teplom, bezpečne zaobchádzať s rádioaktívnymi odpadmi a vyhoreným jadrovým palivom a trvalo znižovať vplyvy výrobných procesov na životné prostredie.

### **Štruktúra akcionárov SE, a.s.**

Spoločnosť Slovenské elektrárne, a.s. mala ku dňu 31. 12. 2019 dvoch akcionárov. Majoritným akcionárom je spoločnosť Slovak Power Holding B.V. (ďalej len „SPH“) vlastníaca podiel na základnom imaní Spoločnosti Slovenské elektrárne, a.s. vo výške 66,0000000523 %, ktorý nadobudla prevodom od akcionára Enel Produzione S. p. A. V SPH vlastní 50% podielu na základnom imaní spoločnosť EP Slovakia B.V. (dcérska spoločnosť skupiny EPH) a zvyšných 50 % patrí skupine Enel Produzione S.p.A (dcérska spoločnosť skupiny Enel). Minoritným akcionárom Spoločnosti Slovenské elektrárne, a.s. s podielom 33,9999999477 % je Slovenská republika, v mene ktorej koná Ministerstvo hospodárstva Slovenskej republiky.

## Organizačná štruktúra



## Zamestnanci spoločnosti

V Spoločnosti sú zamestnaní špičkoví odborníci z oblasti jadrovej energetiky s know how, ktorí riešia hlavne unikátne projekty ako sú ťažké havárie, dlhodobá bezpečná prevádzka jadrových blokov a periodické hodnotenie jadrovej bezpečnosti.

Ku dňu 31. 12. 2019 zamestnávala Spoločnosť celkom 7 zamestnancov.



## Realizované projekty a dosiahnuté výsledky v roku 2019

Spoločnosť od svojho vzniku riešila viac ako 60 unikátnych projektov najmä pre potreby SE, a. s. Medzi najvýznamnejšie projekty v roku 2019 patria:

### Periodické hodnotenie bezpečnosti JE EBO V2

V roku 2019 v oblasti periodického hodnotenia bezpečnosti prebiehalo spracovávanie plnenia opatrení integrovaného plánu v nasledovných oblastiach:

- Zosúladienie procesnej dokumentácie SE, a.s. so zoznamom vybraných zariadení pre oblasť požiarnych zariadení.
- Spracovanie zoznamu verifikovaných požadovaných požiarotechnických vlastností konštrukcií, s preukázaním, že pre vybrané stavebné objekty obsahujúce systémy, konštrukcie a komponenty dôležité pre bezpečnosť nebude ohrozená bezpečnosť stavby
- Spracovanie pravidiel pre zavedenie programu kvalifikácie zariadení do procesného modelu spoločnosti SE, a.s.
- Spracovanie zmien procesnej dokumentácie SE, a.s. pre oblasť riadenia vedy, výskumu a inovácii
- Spracovanie ergonomického hodnotenia súčasného stavu pracoviska blokových dozorní s návrhmi na úpravu pracovného miesta operátorov, osvetlenia a ventilácie blokových dozorní.
- Spracovanie zdôvodnení kapitoly 5.0 Limitov a podmienok JE EBO V2.
- Preverenie dodržania požiadaviek na fyzické a funkčné oddelenie bezpečnostných systémov, systémov so vzťahom k bezpečnosti a ostatných systémov
- Zaistenie prioritného ovládanie z núdzovej dozorne (ND) po opustení blokovej dozorne (BD).
- Doplnenie chýbajúcich zariadení a spojovacích bodov medzi riadené zariadenia v dokumente „Prevádzková dostupnosť vybraných zariadení“.
- Aktualizácia zoznamov zariadení z projektu riadenia ťažkých havárií zaradených do programu dlhodobej prevádzky.
- Modifikácie riadiacej dokumentácie tvorby zoznamu vybraných zariadení.

### Periodické hodnotenie bezpečnosti JE EMO 1,2

V roku 2019 v oblasti periodického hodnotenia bezpečnosti prebiehalo hodnotenie pripomienok ÚJD k celkovej správe PHJB, správam za oblasti a hodnotiacim listom. Akceptované pripomienky boli do celkovej správy, správ za oblasti a hodnotiacich listov zapracované. Boli dopracované a odovzdané EMO finálne celkové správy a správy za oblasti. Okrem toho prebiehalo pripomienkovanie protokolu ÚJD k PHJB.

### Komplexný program dlhodobej prevádzky (PDP) EMO 1,2

Jadrová elektrárň Mochovce 1, 2 s dvoma reaktormi VVER 440 zdokonaleného typu V 213 sa začala stavať v roku 1979. Prvý blok bol uvedený do skúšobnej prevádzky v roku 1998, druhý blok v roku 2000. Životnosť oboch blokov stanovená pôvodným projektom je 30 rokov. Jadrové elektrárne tohto typu boli projektované a budované podľa konzervatívnych noriem a štandardov ZSSR, a preto vo väčšine prípadov tento projekt implicitne zahŕňa značné bezpečnostné rezervy. Súčasný inžinierske postupy hodnotenia stavu technológie a materiálov dokážu posúdiť zostávajúce bezpečnostné rezervy pre fyzický stav systémov komponentov a konštrukcií (SKK) v jadrových elektrárnach, čím umožňujú rozhodnúť o technickej uskutočniteľnosti bezpečnej DP.

Súčasná úroveň jadrovej bezpečnosti blokov jadrovej elektrárne (ďalej "JE") EMO 1,2 je v súlade s požiadavkami Úradu jadrového dozoru Slovenskej republiky (slovenskej legislatívy) a medzinárodných štandardov pre prevádzkované jadrové elektrárne.

Program dlhodobej prevádzky bude využívať skúsenosti získané v programe dlhodobej prevádzky blokov JE EBO V2.

Účelom programu dlhodobej prevádzky (ďalej „PDP“) je zabezpečiť splnenie legislatívnych podmienok pre JE EMO 1,2 pri zabezpečovaní dlhodobej prevádzky.

Dlhodobá prevádzka je prevádzka realizovaná na základe bezpečnostného hodnotenia s uvážením limitujúcich procesov a vlastností systémov, konštrukcií a komponentov.

Predmetom projektu je vykonanie vybraných činností Komplexného programu dlhodobej prevádzky jadrového zariadenia JE EMO 1,2.

Stanovuje účel a ciele aktivít potrebných na zabezpečenie prípravy a prechodu blokov JE EMO 1,2 do obdobia dlhodobej prevádzky po dobu minimálne 60 rokov (1. blok do roku 2058; 2. blok do roku 2060). Účelom tohto programu dlhodobej prevádzky je zabezpečiť splnenie legislatívnych podmienok pre JE EMO 1,2 pri zabezpečovaní dlhodobej prevádzky.

Popisuje základné princípy výberu zariadení podliehajúcich programu dlhodobej prevádzky v súlade s príslušnou národnou i medzinárodnou legislatívou.

Navrhuje rozdelenie riadenia programu do manažérskej i technickej logických etáp. Popisuje činnosti ktoré je potrebné vykonať v jednotlivých etapách.

Stanovuje úlohy a primerané riadiace štruktúry ako na strane prevádzkovateľa tak i na strane dodávateľskej organizácie. Uvádza aj súpis základných dokumentov ktoré musia byť spracované tak, aby zabezpečovali plnenie jednotlivých krokov v rámci etáp i medzi nimi (napríklad metodiky a pod. ...).

Určuje tiež požiadavky na naväzujúce podrobnejšie dokumenty ako sú plán programu, organizačné zabezpečenie, vecný a časový plán so stanovením hlavných míľnikov podľa zmluvy o dielo. Komplexný program dlhodobej prevádzky JE EMO 1,2 dokumentuje spôsobilosť riadenia a zabezpečovania všetkých činností potrebných pre úspešnú prípravu, realizáciu a odovzdanie predmetu diela v súlade s požiadavkami odberateľa a vytvára dostatočné organizačné, vecné, časové a kvalitatívne predpoklady pre dosiahnutie cieľa PDP JE EMO 1,2.

V roku 2019 v rámci riešenia projektu bola vypracovaná dokumentácia programu dlhodobej prevádzky a pripravený program organizačného zabezpečenia projektu a zaškolenie jednotlivých riešiteľov.

V rámci tejto činnosti boli vypracované a odovzdané odberateľovi SE, a.s. „Program dlhodobej prevádzky JE EMO 1,2“ a „Plán projektu PDP EMO 12“, popísané vyššie.

### **Aktualizácia geologickej, geofyzikálnej a geotechnickej databázy EBO a EMO**

Predmetom riešenia projektu je aktualizácia geologickej, geofyzikálnej a geotechnickej databázy v zmysle požiadaviek bezpečnostného návodu MAAE SSG-9. Požadované je najmä zväčšenie minimálneho polomeru Regiónu na 300 km, čím významne narástla požiadavka na doplnenie príslušných typov informácií najmä zo susedných štátov. Ďalej nastali významné zmeny v princípoch konštrukcie seizmotektonického modelu (modelov), odlišne sú špecifikované požiadavky na dokumentáciu potenciálne aktívnych zlomov (capable faults) a pod. Novým prístupom je akceptácia návrhu na tvorbu spoločného postupu pre obe lokality jadrovej energetických zariadení v mierke Regiónu (cca 300 km), t. j. tvorba spoločnej geologickej a geofyzikálnej databázy pre účely návrhu spoločného regionálneho seizmotektonického modelu lokalít Jaslovské Bohunice

a Mochovce. Konštrukcia spoločného seizmotektonického modelu bude nadväzovať na aktuálnu úlohu po začlenení novej seizmologickej databázy, resp. katalógu zemetrasení.

V roku 2019 bolo v rámci riešenia projektu prvým výstupom spoločná geologická a geofyzikálna databáza pre Región EBO + EMO.

Výsledkom riešenia projektu bude podklad pre Pravdepodobnostné hodnotenie seizmického ohrozenia lokalít Jaslovské Bohunice a Mochovce najmä pre definíciu seizmických zdrojových zón a ich charakteristiky.

### **Zvyšovanie bezpečnosti JE v SR - Hodnotenie radiačného poškodenia vnútorných častí reaktora**

Radiačné poškodenie vnútro-reaktorových častí reaktorov VVER-440 typ V-213, ktoré sú prevádzkované spoločnosťou SE, a.s. je monitorované v zmysle platných legislatívnych predpisov a kontrolované pravidelnými inšpekčiami ÚJD SR. Na rozdiel od tlakovej nádoby reaktora (ďalej „TNR“) sú vnútro-reaktorové časti vymeniteľné a v zmysle plánovanej údržby sú vybrané komponenty (vložené tyče, absorpčné nadstavce havarijno regulačných kaziet, ďalej „HRK“) aj vymieňané. Napriek tomu, že sú niektoré komponenty aktívnej zóny (ďalej „AZ“) z ocele 08CH18N10T významne radiačne namáhané (až cca 40 dpa pri 60 ročnej prevádzke v prípade tvarovaného plechu a skrutičiek), vďaka vhodnej údržbe a pravidelným kontrolám nebol zaznamenaný v databáze informácií o prevádzkových udalostiach VVER-440 problém, ktorý by mal výraznejší dopad na jadrovú bezpečnosť. Svoj podiel má na tom nepochybne i austenitická štruktúra ocele, ktorá má v porovnaní s bainitickou štruktúrou (ocel TNR 15CH2MFAA), vyššiu radiačnú odolnosť.

Napriek tomu je potrebné trvale zahrnúť monitorovanie radiačného zaťaženia vnútroreaktorových častí (optimálne v jednotkách dpa) do štandardného programu prevádzkových meraní na blokoch EBO 3, 4 i EMO 1,2. Radiačné poškodenie v jednotkách dpa, ktoré nahrádza hodnoty fluencií neutrónov, súvisí s mechanizmom poškodenia štruktúry kovov. Z fyzikálneho hľadiska považujeme za primárny zdroj radiačného poškodenia kovov (pri expozícii rýchlymi neutrónmi) dislokáciu atómov z ich polôh v normálnej mriežke. Vhodným indexom poškodenia môže byť teda hodnota, ktorá vyjadruje koľkokrát bol atóm v priemere dislokovaný počas ožarovania. V prípade, že počet dislokovaných atómov je vzťahnutý na jeden atóm, hovoríme tiež o radiačnom zaťažení v jednotkách dpa, ktoré sú spojené s konkrétnym ožarovaním a závisia od množstva energie deponovanej cez neutróny do materiálu. Oceňujeme, že rovnaký prístup je preferovaný i na strane SE, a.s. a jeho subdodávateľa VUJE, a.s., ktorý na podrobné výpočty radiačného zaťaženia vnútroreaktorových častí reaktora VVER-440 využil tento prístup a transportný kód TORT-DORT [77, 78]. Trvalú pozornosť si zaslúži i pravidelné sledovanie gradientov radiačného zaťaženia  $\Delta dpa/\Delta T_{ef}$ , ktoré umožňujú posúdiť kvalitu jednotlivých kampaní z hľadiska minimalizácie radiačného zaťaženia.

### **Zvyšovanie bezpečnosti JE v SR - Analýza optimalizácie ukladania palivových kaziet v BSVP blokov EMO12**

Potreba skladovania vyhoreného jadrového paliva (ďalej „VJP“) je daná permanentným vývinom tepla vo vyhorenom palive po jeho vyvezení z aktívnej zóny (AZ) reaktora. V elektrárni sa skladujú vyhorené palivové kazety po dobu cca 5 rokov. Počas tejto doby klesne tepelný výkon, ako aj radiácia na úroveň, pri ktorej je ich možné bezpečne vyvieť z bazénov skladovania vyhoreného paliva výrobného bloku elektrárne, do medziskladu vyhoreného paliva (MSVP).

Vyhorené palivové kazety sa v elektrárni skladujú v bazéne skladovania vyhoreného paliva (ďalej „BSVP“). Palivové kazety (ďalej „PK“) - t. j. pracovné palivové kazety a palivové časti kaziet HRK - sú uložené vo vertikálnej polohe, ktorá umožňuje dobré chladenie prirodzenou cirkuláciou roztoku kyseliny boritej. Teplota chladiaceho média – vody s kyselinou boritou – v bazéne sa pomocou chladiaceho systému udržiava do 50

°C. V BSVP sa nachádza dolná skladovacia mreža (v prípade elektrárne Mochovce tzv. kompaktná skladovacia mreža (KSM), nad ktorú sa pri revíziách, alebo opravách vnútroreaktorových častí, kedy je z reaktora nutné vyvieť celú aktívnu zónu, ešte vkladá horná, tzv. rezervná skladovacia mreža (ďalej „RSM“).

Cieľom projektu bola analýza využitia vyradovaných absorbátorov z AZ reaktorov po 20 rokoch prevádzky pre projekt optimalizácie ukladania palivových kaziet v bazéne skladovania vyhoreného paliva (BSVP) blokov EMO12. Aktuálne je požadovaná podkritickosť BSVP zabezpečovaná štyrmi prázdnyimi dvojradmi, čo znižuje kapacitu BSVP o 71 palivových kaziet. Prázdne rady by boli zrušené a v BSVP by boli rozmiestnené s optimálnym krokom absorbátory, čím by sa navýšila kapacita BSVP.

Optimalizácia ukladania palivových kaziet v BSVP blokov EMO12 pomocou systému MCNP5 a existujúceho verifikovaného Monte Carlo modelu BSVP EMO12 spočívala vo vykonaní dodatočných parametrických analýz pre BSVP EMO12 s uvažovaním vyhorenia bóru (10B) v materiáli absorpčných puzdier ATABOR kompaktnej mreže BSVP.

Z výpočtov vyplýva, že aj pri uvažovaní krajne konzervatívnych podmienok skladovania VJP v kompaktnej mreži BSVP dosiahne vyhorenie 10B v materiáli ATABOR absorpčných puzdier max. úroveň okolo 5 at.%, čomu zodpovedá (silne konzervatívny) pokles hmotnostného zastúpenia prírodného bóru v ATABOR na hodnotu 0,90 hm.%. Čo sa týka skladovania VJP v kompaktnej mreži BSVP podľa navrhovaného scenára SM3-09 (konfigurácia K\_M3-09 – zrušenie prázdnych radov a použitie 9 ks absorbátorov), silne konzervatívne analýzy podkritickosti preukázali, že pri skladovaní akéhokoľvek typu PK s vyhorením paliva vyšším než 20 MWd/kg, nedôjde počas hypoteticky predpokladanej doby prevádzky BSVP 60 rokov, k takému vyhoreniu 10B v ATABOR, ktoré by viedlo k porušeniu legislatívou vyžadovanej hĺbky podkritickosti min. 5%.

### **Vývoj technológie opravy obvodových indikácií v mieste ukončenia návaru nátrubku HRK TNR**

Návrh technológie modifikácie v uzle nátrubku spočíva v odstránení poškodenej časti nátrubku a následnou opravou vyplnením kavity nátrubku technológiou orbitálneho TIG zvarovania v pulznom režime s pridávaním studeného drôtu. Z hľadiska znižovania gradientu koncentrácie chrómu v oblasti poduškovania zvarového spoja na strane uhlíkovej ocele 22K a na zamedzenie vzniku nežiaducej martenzitickej štruktúry v jej oblasti navrhujeme zvoliť dva prídavné materiály (PM) typu: prechodové prídavné materiály typu 309 a austenitické prídavné materiály typu 316. Prídavné materiály musia byť dokladované inšpekčnými certifikátmi typu 3.2 s atestáciami a samotný návar je dokladovaný dokumentom WPQR. Pred samotnými prácami je nutné vykonať presné zameranie pozície pôvodnej vrchnej prírubovej časti nátrubku v priestore, z dôvodu garantovania dodržania rozmerových tolerancií a priestorového osadenia vrchnej prírubovej časti nátrubku po jeho oprave. Vypočítaný napäťovo-deformačný stav po oprave nátrubkov HRK na základe ideového návrhu technológie opravy je vzhľadom na daný postup a technológiu opravy prípustný. Po oprave sa predpokladá zvislý posun nátrubku približne 1,5 mm. Najväčšia kumulácia zvyškových ekvivalentných napätí a celkových deformácií po oprave, bola zistená v hraničnej oblasti medzi základným materiálom 22K a zvarovým kovom 316L. Je možné preto predpokladať, že daná oblasť môže byť náchylná na vznik a šírenie defektov. Odhadovaný čas výkonu prác na opravu oboch poškodených nátrubkov je 245,5 hodín, t.j. 10 dní. Voči invazívnej oprave, ktorá sa uskutočnila v EBO 05/2018 by sa čas neinvasívnou opravou nátrubkov pohonu HRK skrátil o 5 dní. Na výkon opravy nátrubkov pohonu HRK musí nastúpiť min. 10 ľudí. Harmonogram prác sa dá výrazne ovplyvniť navýšením počtu ľudí na výkon opráv oboch nátrubkov.



**Energetický audit SE, a.s.**

Predmetom energetického auditu bolo vyhodnotenie energetickej náročnosti jednotlivých prevádzok spoločnosti SE, a.s., ktorá je prevádzkovateľom predmetu auditu v zmysle § 14 Zákona č. 321/2014 Z. z. o energetickej efektívnosti. Cieľom energetického auditu bolo určenie a technicko-ekonomické posúdenie možných oblastí úspor energie a nákladov v jednotlivých prevádzkach.

V rámci auditu bolo celkovo navrhnutých 59 opatrení, ktoré vedú k celkovému zvýšeniu účinnosti premeny energie primárneho paliva na elektrickú energiu.

Všetky opatrenia (úspora elektriny rekonštrukciou osvetlenia, úspory na spotrebe tepla obnovou objektov) môžu byť využité na ďalšiu výrobu/dodávku elektrickej energie (základná výrobná komodita).

Kombinovaný navrhovaný súbor opatrení má dobré parametre, jednoduchá doba návratnosti je na úrovni 6,5 roka a diskontovaná na úrovni 7 rokov, čo umožňuje popri opatreniach s krátkou dobou návratnosti realizovať aj opatrenia investične náročné s dlhou dobou návratnosti.

## Vízia Spoločnosti

Spoločnosť sa v najbližších rokoch zameria na riešenie výskumných problémov z najaktuálnejších a urgentných oblastí jadrovej energetiky, s orientáciou na využitie výsledkov priamo v praxi.

### **Zvýšenie výkonovej flexibility v súčasnosti prevádzkovaných jadrových zariadení**

Zámerom tejto oblasti je najmä zabezpečenie stabilnej dodávky elektrickej energie v širokom spektre výkonov jadrových zariadení pri zachovaní požiadaviek na jadrovú bezpečnosť. Ďalej optimalizácia a zvýšenie spoľahlivosti prevádzky energetických zdrojov SR v kontexte energetickej sústavy EÚ a postupného zvyšovania podielu obnoviteľných zdrojov (optimalizácia energetickeho mixu).

### **Využitie vyhoreného jadrového paliva pre uzavretý palivový cyklus**

V oblasti hospodárenia s jadrovým palivom bude realizovaný výskum fyzikálnych podmienok, určujúcich potenciál opätovného využitia vyhoreného jadrového paliva po jeho prepracovaní s cieľom zníženia nákladov na dlhodobé uloženie vyhoreného jadrového paliva a zníženia objemu vysokoaktívneho odpadu skladovaného v SR.

### **Využitie nových typov palivových elementov v reaktoroch VVER 440**

Zámerom tejto úlohy je realizácia výskumu pre podporu využitia nových typov palivových elementov v súčasnosti prevádzkovaných reaktoroch VVER 440 na Slovensku, ktorý zabezpečí podklady pre strategické rozhodovanie o diverzifikácii dodávateľov jadrového paliva s cieľom zníženia závislosti slovenskej jadrovej energetiky od jedného dodávateľa a vytvorenie podmienok pre technologický pokrok vo využívaní moderných palivových elementov s cieľom hospodárneho a efektívneho využívania jadrového paliva.

### **Dlhodobá spoľahlivá prevádzka blokov VVER 440**

Spoločnosť začala v roku 2018 prípravné práce na projekte dlhodobej spoľahlivej prevádzky blokov JE EMO 1,2. Tieto práce pokračovali v roku 2019. Hlavným cieľom programu dlhodobej prevádzky je preukázať, že systémy, komponenty a konštrukcie JE (SKK) budú plniť požadované bezpečnostné funkcie počas celej plánovanej doby prevádzkovania, ktorá je v SE a. s. 60 rokov. Program dlhodobej prevádzky je realizovaný tak, aby boli naplnené národné (Vyhláška ÚJD SR č. 33/2012 Z. z.) a medzinárodné legislatívne požiadavky (SSG-48 Ageing Management and Long Term Operation). Medzi základné oblasti hodnotenia dlhodobej prevádzky JE patria:

- výber zariadení;
- hodnotenie starostlivosti o zariadenia v rámci existujúcich programov kvalifikácie zariadení, periodických kontrol, inšpekcií, periodického zisťovania aktuálneho stavu, programov údržby, stratégie náhrady a monitorovania chemických režimov z pohľadu dlhodobej prevádzky,
- revízia analýz s časovo obmedzenou platnosťou;
- revízia programov riadenia starnutia;
- revízia prevádzkových predpisov;
- revízia systému uchovávaní vedomostí;
- overenia zachovávaní zručností, prístupov a expertíznych kapacít bezpečnosti v jadrovom zariadení a či sú vyvinuté a plnené dlhodobé ciele politiky pre ľudské zdroje.

Významným zámerom programu dlhodobej prevádzky je tiež prispieť k udržaniu existujúcej bezpečnosti prevádzky jadrových elektrární. Realizované činnosti musia prispieť k rozvoju poznatkov, analytických nástrojov a personálnych kapacít pre riešenie otázok jadrovej bezpečnosti pri dlhodobej prevádzke, ako aj k zabezpečeniu kvalifikovaných kapacít pre posudzovanie bezpečnosti jadrových zariadení. Pozornosť bude venovaná podpore dlhodobej spoľahlivej prevádzke blokov VVER 440 z pohľadu konštrukčných materiálov, t.j. rozvíjaniu poznatkov o zmenách parametrov najmä ocelí počas dlhodobej prevádzky. Dlhodobá prevádzka jadrových reaktorov musí byť podložená reálnym technickým hodnotením zvyškovej životnosti. Na Slovensku však vzniká výnimočná príležitosť vzhľadom na dostupnosť údajov o charakterizácii prevádzkovaných a aktivovaných komponentov z blokov JE V1 a údajov z realizovaných odberov vzoriek konštrukčných materiálov reaktora počas jeho vyradovania. Zámerom je vytvorenie archívu a databázy údajov z likvidovanej elektrárne JE V1, t.j. vytvorenie unikátnej databázy charakteristík konštrukčných materiálov ovplyvnených dlhodobou prevádzkou jadrovo energetických blokov. To prispeje k zvýšeniu spoľahlivosti predpovedí bezpečnej prevádzky existujúcich aj nových jadrových energetických zariadení.

### **Bezpečnosť prevádzky jadrových elektrární v hraničných podmienkach**

Zámerom tejto úlohy je rozvoj poznatkov, výpočtových nástrojov a personálnych kapacít pre riešenie otázok jadrovej bezpečnosti a zabezpečenie kvalifikovaných kapacít pre posudzovanie bezpečnosti jadrových zariadení, vývoj simulácií potenciálnych prevádzkových havárií, modelovanie šírenia štiepných produktov v krajine a v potravinových reťazcoch. Zaistenie kvalifikovaného hodnotenia vplyvov potenciálnych zdrojov radiácie a ďalšej podpory pre slovenské verejné inštitúcie na základe najnovších medzinárodných požiadaviek pre jadrovú bezpečnosť.

### **Perspektívne oblasti rozvoja energetiky Slovenska - vývoj malých modulárnych reaktorov**

Zámerom tejto úlohy je podpora vedecko-technických činností, orientovaných na perspektívne oblasti rozvoja energetiky Slovenska a Európy a na udržanie kontaktu slovenských vedeckých pracovísk s celosvetovým vývojom. Realizácia tejto úlohy prispeje k vytvoreniu podmienok pre kvalifikované stanovenie stratégií rozvoja energetiky Slovenska v oblasti zabezpečenia elektrickej energie a zásobovania teplom, napr. smerom k zvýšeniu podielu využitia kogenerácie (súčasnej dodávky elektriny a tepla) ako modernej technológie pre riešenie energetických potrieb spoločnosti a na vytvorenie podmienok pre perspektívne smerovanie slovenských strojárnských podnikov podľa očakávaných potrieb výstavby energetických systémov.



## Finančné výsledky spoločnosti

UKAZOVATEĽ (EUR)	2019	2018
Závazky z obchodného styku	149 491	132 054
Závazky voči štátu	25 011	41 736
Ostatné záväzky	52	14
Pohľadávky z obchodného styku	353 726	329 019
Pohľadávky voči štátu	2 460	7 759
Tržby z hlavnej činnosti	795 392	604 898
Tržby z predaja majetku	0	0

## Etický kódex

Spoločnosť sa riadi Etickým kódexom, v ktorom sú zakotvené princípy zodpovedného podnikania. Zároveň predstavuje záväznú príručku konania pre každého zo zamestnancov, dodávateľov a všetkých, ktorí so Spoločnosťou spolupracujú.

Etický kódex obsahuje všeobecné princípy, ktorými sa riadia vzťahy so zainteresovanými stranami, kritériá správania sa vo vzťahu ku každej kategórii zo zainteresovaných strán a postupy implementácie, ktoré vymedzujú systém riadenia na zaistenie dodržiavania a nepretržitého zlepšovania Etického kódexu.

## Plán nulovej tolerancie korupcie

Spoločnosť prijala Plán nulovej tolerancie korupcie, v ktorom sú zdôraznené požiadavky na všetky fyzické a právnické osoby s akýmkoľvek právnym alebo iným vzťahom k Spoločnosti. Z tohto dôvodu sa vyžaduje od zamestnancov čestnosť, transparentnosť a korektnosť pri vykonávaní svojich pracovných činností. Spoločnosť zakazuje akúkoľvek formu korupcie, a to najmä formou prijímania a poskytovania nezákonných platieb v peňažnej alebo akejkoľvek inej forme s cieľom získať výhody vo vzťahoch s osobami, ktoré majú akýkoľvek vzťah k Spoločnosti.

## Systém riadenia

Spoločnosť centrum pre vedu a výskum, s.r.o. je od roku 2019 certifikovaná integrovaným systémom manažérstva kvality v oblasti výskumu a vývoja prírodných a technických vied STN EN ISO 9001:2016

## Členstvá v združeních

Spoločnosť nie je členom žiadneho združenia.

## Náklady na činnosť v oblasti výskumu a vývoja

Spoločnosť v roku 2019 nezabezpečovala projekty spolufinancované zo štrukturálnych fondov v oblasti výskumu a vývoja.

V minulosti Spoločnosť viackrát využila možnosť prihlásenia sa na výzvy Ministerstva školstva z operačného programu Výskum a vývoj (ďalej len „OP VaV“). OP VaV je financovaný z Európskeho fondu regionálneho rozvoja (ďalej len „ERDF“), ktorý je jedným zo štrukturálnych fondov EÚ.

Úspešne implementovaný projekt: **„Centrum priemyselného výskumu prevádzkovej životnosti vybraných komponentov energetických zariadení“ - realizácia v rokoch 2011 až 2015. Rozpočet projektu bol 2,3 mil EUR.**

Projekt bol spolufinancovaný so štrukturálnych fondov EÚ, operačného programu Veda a Výskum, (65% refinancovanie nákladov projektu pre CVV)

Žiadateľom projektu bola Spoločnosť, s partnermi:

- SAV – Ústav Materiálov a Mechaniky Strojov,
- STU Bratislava:
  - Fakulta Elektrotechniky a Informatiky a
  - Strojnícka Fakulta.
- VUZ PI Bratislava.

Projekt bol zameraný na riešenie týchto hlavných problémov:

- JE - hlavne zdokonalenie merania tesnosti výmenníkových plôch a
- KE - hlavne riešenie problémov s prípravou paliva na spaľovanie (ventilátorové uhoľné mlyny) a práce vykonané z rozpočtu VUZ-PI hlavne pre ENO.

### Riešenie problémov súvisiacich s meraním tesnosti výmenníkových plôch

V rámci projektu bol obstaraný Vírivo-prúdový systém, ktorý bol upravený (customizovaný) pre použitie v PO – hlavne na kontrolu tesnosti parogenerátorových rúrok. Veľkou výhodou je obmedzenie ľudského faktoru pri odhaľovaní „zistení“ zo sond. Vyššia spoľahlivosť nameraných dát má priaznivý následok na zníženie počtu chybných a opakovaných meraní. Výsledok tejto časti projektu bol pre vedenie SE, a. s. prezentovaný:

- 6 hod skrátenie merania na PG - odhadovaný prínos 500 tisíc EUR ročne a zároveň
- Zníženie Ra expozície pre obsluhujúci personál.

### Príprava paliva na spaľovanie

Vytvorili sa nové materiály pre mlyny používané na mletie hnedého uhlia v elektrárni ENO, ktoré je vysoko abrazívne. Nový materiál opakovane dosiahol životnosť viac ako 1600 hodín. Pôvodná životnosť bola 800 hodín. Zloženie materiálu je zahrnuté v prihláške na registráciu úžitkového vzoru na Úrade priemyselného vlastníctva.

V súčasnosti je projekt vo fáze aplikačného výskumu. V ENO osadená polovica ventilátorového mlyna (VM12) kompletnou novou dodávkou podľa novej receptúry. Mlyny boli po 547 hodinách (17.7.2017) otvorené na kontrolu opotrebenia. Abrázia súčastí mlyna vyrobených z nového materiálu je výrazne nižšie ako u pôvodného materiálu (dodávateľ Prakovce). Je predpoklad, že bude dosiahnutý žiadaný výsledok aj v reálnej praxi.

Finančná výhodnosť tohto riešenia zatiaľ nebola kalkulovaná. Náklady na novú receptúru však ukazujú, že celková cena za mlyny (lepšie mlecie výsledky, nižšie náklady na výmenu mlynov) budú pre SE, a. s. priaznivé.

## Návrh na rozdelenie zisku

Konateľ predloží Valnému zhromaždeniu Spoločnosti návrh na vysporiadanie hospodárskeho výsledku za rok 2019, t. j. zisk vo výške 12.799,07 € bude použitý na úhradu strát predchádzajúcich rokov.

## Ostatné informácie

Spoločnosť nemá organizačnú zložku v zahraničí.

Po skončení účtovného obdobia, ku ktorému sa vzťahuje táto výročná správa, nenastali žiadne udalosti osobitného významu.

Na konci roka 2019 sa prvýkrát objavili správy z Číny týkajúce sa COVID-19 (koronavírus). V prvých mesiacoch roka 2020 sa vírus rozšíril do celého sveta a negatívne ovplyvnil mnoho krajín. Predstavenstvo materskej spoločnosti starostlivo monitoruje situáciu a hľadá spôsoby, ako minimalizovať dopad tejto pandémie na činnosť Spoločnosti. Vedenie Spoločnosti zvažilo potenciálne dopady COVID-19 na svoje aktivity a podnikanie a dospelo k záveru, že nemajú významný vplyv na predpoklad neobmedzenej doby trvania podniku. Vzhľadom k tomu bola účtovná závierka k 31. 12. 2019 spracovaná za predpokladu, že Spoločnosť bude naďalej schopná pokračovať vo svojej činnosti.

## Základné východiská pre zostavenie účtovnej závierky

Účtovná závierka bola zostavená podľa Zákona NR SR č. 431/2002 Z. z. o účtovníctve v znení neskorších predpisov za predpokladu nepretržitého trvania jej činnosti a je zostavená ako riadna účtovná závierka. Účtovná závierka spoločnosti za predchádzajúce účtovné obdobie k 31.12.2018 bola schválená valným zhromaždením spoločnosti dňa 31. 7. 2019.

## Správa nezávislého audítora

Spoločníkovi a konateľom spoločnosti Centrum pre vedu a výskum, s.r.o.:

### *Správa z auditu účtovnej závierky*

#### *Názor*

Uskutočnili sme audit účtovnej závierky spoločnosti Centrum pre vedu a výskum, s.r.o. („Spoločnosť“), ktorá obsahuje súvahu k 31. decembru 2019, výkaz ziskov a strát za rok končiaci sa k uvedenému dátumu, a poznámky, ktoré obsahujú súhrn významných účtovných zásad a účtovných metód.

Podľa nášho názoru, priložená účtovná závierka poskytuje pravdivý a verný obraz finančnej situácie Spoločnosti k 31. decembru 2019 a výsledku jej hospodárenia za rok končiaci sa k uvedenému dátumu podľa zákona č. 431/2002 Z.z. o účtovníctve v znení neskorších predpisov (ďalej len „zákon o účtovníctve“).

#### *Základ pre názor*

Audit sme vykonali podľa medzinárodných auditorských štandardov (International Standards on Auditing, „ISAs“). Naša zodpovednosť podľa týchto štandardov je uvedená v odseku Zodpovednosť audítora za audit účtovnej závierky. Od Spoločnosti sme nezávislí podľa ustanovení zákona č. 423/2015 o štatutárnom audite a o zmene a doplnení zákona č. 431/2002 Z. z. o účtovníctve v znení neskorších predpisov (ďalej len „zákon o štatutárnom audite“) týkajúcich sa etiky, vrátane Etického kódexu audítora, relevantných pre náš audit účtovnej závierky a splnili sme aj ostatné požiadavky týchto ustanovení týkajúcich sa etiky. Sme presvedčení, že auditorské dôkazy, ktoré sme získali, poskytujú dostatočný a vhodný základ pre náš názor.

#### *Iná skutočnosť*

Spoločnosť nespĺňa veľkostné kritériá pre povinný audit účtovnej závierky v zmysle zákona o účtovníctve. Pre audit účtovnej závierky sa rozhodla dobrovoľne.

#### *Zodpovednosť štatutárneho orgánu za účtovnú závierku*

Štatutárny orgán je zodpovedný za zostavenie tejto účtovnej závierky tak, aby poskytovala pravdivý a verný obraz podľa zákona o účtovníctve a za tie interné kontroly, ktoré považuje za potrebné na zostavenie účtovnej závierky, ktorá neobsahuje významné nesprávnosti, či už v dôsledku podvodu alebo chyby.

Pri zostavovaní účtovnej závierky je štatutárny orgán zodpovedný za zhodnotenie schopnosti Spoločnosti nepretržite pokračovať vo svojej činnosti, za opísanie skutočností týkajúcich sa nepretržitého pokračovania v činnosti, ak je to potrebné, a za použitie predpokladu nepretržitého pokračovania v činnosti v účtovníctve, ibaže by mal v úmysle Spoločnosť zlikvidovať alebo ukončiť jej činnosť, alebo by nemal inú realistickú možnosť než tak urobiť.

#### *Zodpovednosť audítora za audit účtovnej závierky*

Našou zodpovednosťou je získať primerané uistenie, či účtovná závierka ako celok neobsahuje významné nesprávnosti, či už v dôsledku podvodu alebo chyby, a vydať správu audítora, vrátane názoru. Primerané uistenie je uistenie vysokého stupňa, ale nie je zárukou toho, že audit vykonaný



podľa ISAs vždy odhalí významné nesprávnosti, ak také existujú. Nesprávnosti môžu vzniknúť v dôsledku podvodu alebo chyby a za významné sa považujú vtedy, ak by sa dalo odôvodnene očakávať, že jednotlivito alebo v súhrne by mohli ovplyvniť ekonomické rozhodnutia používateľov, uskutočnené na základe tejto účtovnej závierky.

V rámci auditu uskutočneného podľa ISAs, počas celého auditu uplatňujeme odborný úsudok a zachovávame profesionálny skepticizmus. Okrem toho:

- Identifikujeme a posudzujeme riziká významnej nesprávnosti účtovnej závierky, či už v dôsledku podvodu alebo chyby, navrhujeme a uskutočňujeme audítorské postupy reagujúce na tieto riziká a získavame audítorské dôkazy, ktoré sú dostatočné a vhodné na poskytnutie základu pre náš názor. Riziko neodhalenia významnej nesprávnosti v dôsledku podvodu je vyššie ako toto riziko v dôsledku chyby, pretože podvod môže zahŕňať tajnú dohodu, falšovanie, úmyselné vynechanie, nepravdivé vyhlásenie alebo obídenie internej kontroly.
- Oboznamujeme sa s internými kontrolami relevantnými pre audit, aby sme mohli navrhnúť audítorské postupy vhodné za daných okolností, ale nie za účelom vyjadrenia názoru na efektívnosť interných kontrol Spoločnosti.
- Hodnotíme vhodnosť použitých účtovných zásad a účtovných metód a primeranosť účtovných odhadov a uvedenie s nimi súvisiacich informácií, uskutočnené štatutárnym orgánom.
- Robíme záver o tom, či štatutárny orgán vhodne v účtovníctve používa predpoklad nepretržitého pokračovania v činnosti a na základe získaných audítorských dôkazov záver o tom, či existuje významná neistota v súvislosti s udalosťami alebo okolnosťami, ktoré by mohli významne spochybniť schopnosť Spoločnosti nepretržite pokračovať v činnosti. Ak dospejeme k záveru, že významná neistota existuje, sme povinní upozorniť v našej správe audítora na súvisiace informácie uvedené v účtovnej závierke alebo, ak sú tieto informácie nedostatočné, modifikovať náš názor. Naše závery vychádzajú z audítorských dôkazov získaných do dátumu vydania našej správy audítora. Budúce udalosti alebo okolnosti však môžu spôsobiť, že spoločnosť prestane pokračovať v nepretržitej činnosti.
- Hodnotíme celkovú prezentáciu, štruktúru a obsah účtovnej závierky vrátane informácií v nej uvedených, ako aj to, či účtovná závierka zachytáva uskutočnené transakcie a udalosti spôsobom, ktorý vedie k ich vernému zobrazeniu.

S osobami poverenými spravovaním komunikujeme okrem iného o plánovanom rozsahu a harmonograme auditu a o významných zisteniach auditu, vrátane všetkých významných nedostatkov internej kontroly, ktoré počas nášho auditu zistíme.

### ***Správa k ďalším požiadavkám zákonov a iných právnych predpisov***

#### *Správa k informáciám, ktoré sa uvádzajú vo výročnej správe*

Štatutárny orgán je zodpovedný za informácie uvedené vo výročnej správe, zostavenej podľa požiadaviek zákona o účtovníctve. Náš vyššie uvedený názor na účtovnú závierku sa nevzťahuje na iné informácie vo výročnej správe.

V súvislosti s auditom účtovnej závierky je našou zodpovednosťou oboznámenie sa s informáciami uvedenými vo výročnej správe a posúdenie, či tieto informácie nie sú vo významnom nesúlade s auditovanou účtovnou závierkou alebo našimi poznatkami, ktoré sme získali počas auditu účtovnej závierky, alebo sa inak zdajú byť významne nesprávne.

Posúdili sme, či výročná správa Spoločnosti obsahuje informácie, ktorých uvedenie vyžaduje zákon o účtovníctve.



Na základe prác vykonaných počas auditu účtovnej závierky, podľa nášho názoru:

- informácie uvedené vo výročnej správe zostavenej za rok 2019 sú v súlade s účtovnou závierkou za daný rok,
- výročná správa obsahuje informácie podľa zákona o účtovníctve.

Okrem toho, na základe našich poznatkov o účtovnej jednotke a situácii v nej, ktoré sme získali počas auditu účtovnej závierky, sme povinní uviesť, či sme zistili významné nesprávnosti vo výročnej správe, ktorú sme obdržali pred dátumom vydania tejto správy audítora. V tejto súvislosti neexistujú zistenia, ktoré by sme mali uviesť.

18. mája 2020  
Bratislava, Slovenská republika

Ernst & Young Slovakia, spol. s r.o.  
Licencia SKAU č. 257



Ing. Tomáš Přeček, štatutárny audítora  
Licencia UDVA č. 1067

# ÚČTOVNÁ ZÁVIERKA

podnikateľov v podvojnom účtovníctve



zostavená k 3 1 . 1 2 . 2 0 1 9

Číselné údaje sa zarovnávajú vpravo, ostatné údaje sa píšú zľava. Nevypĺnené riadky sa ponechávajú prázdne.

Údaje sa vyplňajú paličkovým písmom (podľa tohto vzoru), písacím strojom alebo tlačiarňou, a to čiernou alebo tmavomodrou farbou.

Á Ä B Ć D É F G H Í J K L M N O P Q R Š T Ú V X Ý Ž 0 1 2 3 4 5 6 7 8 9

Daňové identifikačné číslo 2 0 2 2 5 3 4 0 7 4	Účtovná závierka X riadna	Účtovná jednotka X malá	Mesiac Rok od 0 1 2 0 1 9
IČO 3 6 8 5 6 7 3 8	mimoriadna	veľká	Za obdobie do 1 2 2 0 1 9
SK NACE 7 2 . 1 9 . 0	priebežná	(vyznačí sa x)	Bezprostredne predchádzajúce obdobie od 0 1 2 0 1 8 do 1 2 2 0 1 8

Priložené súčasti účtovnej závierky

 Súvaha (Úč POD 1-01)  
(v celých eurách)

 Výkaz ziskov a strát (Úč POD 2-01)  
(v celých eurách)

 Poznámky (Úč POD 3-01)  
(v celých eurách alebo eurocentoch)

Obchodné meno (názov) účtovnej jednotky

C e n t r u m p r e v e d u a v ý s k u m , s . r . o .

Sídlo účtovnej jednotky

Ulica

K A L N Á N A D H R O N O M Č A S Ť M O C H O V C E 6

Číslo

PSČ

Obec

9 3 5 3 2 K A L N Á N A D H R O N O M

Označenie obchodného registra a číslo zápisu obchodnej spoločnosti

O K R E S N Ý S Ú D N I T R A , O D D . S R O , V L . 2 8 2 0 9 / N

Telefónne číslo

+ 4 2 1 2 5 5 6 4 5 3 3 6

Faxové číslo

E-mailová adresa

I N F O @ C V V . S K

Zostavená dňa:

2 6 . 0 3 . 2 0 2 0

Schválená dňa:

. . 2 0

Podpisový záznam štatutárneho orgánu účtovnej jednotky alebo člena štatutárneho orgánu účtovnej jednotky alebo podpisový záznam fyzickej osoby, ktorá je účtovnou jednotkou:

Záznamy daňového úradu

Miesto pre evidenčné číslo

Odtlačok prezentačnej pečiatky daňového úradu



Označenie a	STRANA AKTÍV b	Číslo riadku c	Bežné účtovné obdobie		Bezprostredne predchádzajúce účtovné obdobie	
			1	Brutto - časť 1	Netto 2	Netto 3
				Korekcia - časť 2		
	<b>SPOLU MAJETOK</b> r. 02 + r. 33 + r. 74	01		6 8 2 1 4 6	5 4 1 1 5 4	
				1 4 0 9 9 2		5 2 1 3 9 5
<b>A.</b>	<b>Neobežný majetok</b> r. 03 + r. 11 + r. 21	02		1 4 0 9 9 2		
				1 4 0 9 9 2		
<b>A.I.</b>	<b>Dlhodobý nehmotný majetok súčet (r. 04 až r. 10)</b>	03		1 4 0 9 9 2		
				1 4 0 9 9 2		
<b>A.I.1.</b>	<b>Aktivované náklady na vývoj (012) - /072, 091A/</b>	04				
2.	Softvér (013) - /073, 091A/	05		1 4 0 9 9 2		
				1 4 0 9 9 2		
3.	Oceniteľné práva (014) - /074, 091A/	06				
4.	Goodwill (015) - /075, 091A/	07				
5.	Ostatný dlhodobý nehmotný majetok (019, 01X) - /079, 07X, 091A/	08				
6.	Obstarávaný dlhodobý nehmotný majetok (041) - /093/	09				
7.	Poskytnuté preddavky na dlhodobý nehmotný majetok (051) - /095A/	10				
<b>A.II.</b>	<b>Dlhodobý hmotný majetok súčet (r. 12 až r. 20)</b>	11				
<b>A.II.1.</b>	<b>Pozemky (031) - /092A/</b>	12				
2.	Stavby (021) - /081, 092A/	13				
3.	Samostatné hnuteľné veci a súbory hnuteľných vecí (022) - /082, 092A/	14				



Označenie a	STRANA AKTÍV b	Číslo riadku c	Bežné účtovné obdobie		Bezprostredne predchádzajúce účtovné obdobie
			1	2	
			Brutto - časť 1	Netto	Netto
			Korekcia - časť 2		
4.	Pestovateľské celky trvalých porastov (025) - /085, 092A/	15			
5.	Základné stádo a ťažné zvieratá (026) - /086, 092A/	16			
6.	Ostatný dlhodobý hmotný majetok (029, 02X, 032) - /089, 08X, 092A/	17			
7.	Obstarávaný dlhodobý hmotný majetok (042) - /094/	18			
8.	Poskytnuté preddavky na dlhodobý hmotný majetok (052) - /095A/	19			
9.	Opravná položka k nadobudnutému majetku (+/- 097) +/- 098	20			
<b>A.III.</b>	<b>Dlhodobý finančný majetok súčet (r. 22 až r. 32)</b>	<b>21</b>			
A.III.1.	Podielové cenné papiere a podiely v prepojených účtovných jednotkách (061A, 062A, 063A) - /096A/	22			
2.	Podielové cenné papiere a podiely s podielovou účasťou okrem v prepojených účtovných jednotkách (062A) - /096A/	23			
3.	Ostatné realizovateľné cenné papiere a podiely (063A) - /096A/	24			
4.	Pôžičky prepojeným účtovným jednotkám (066A) - /096A/	25			
5.	Pôžičky v rámci podielovej účasti okrem prepojeným účtovným jednotkám (066A) - /096A/	26			
6.	Ostatné pôžičky (067A) - /096A/	27			
7.	Dlhové cenné papiere a ostatný dlhodobý finančný majetok (065A, 069A, 06XA) - /096A/	28			



Označenie a	STRANA AKTÍV b	Číslo riadku c	Bežné účtovné obdobie		Bezprostredne predchádzajúce účtovné obdobie
			1	2	
			Brutto - časť 1 Korekcia - časť 2	Netto 2 Netto 3	
8.	Pôžičky a ostatný dlhodobý finančný majetok so zostatkovou dobou splatnosti najviac jeden rok (066A, 067A, 069A, 06XA) - /096A/	29			
9.	Účty v bankách s dobou viazanosti dlhšou ako jeden rok (22XA)	30			
10.	Obstarávaný dlhodobý finančný majetok (043) - /096A/	31			
11.	Poskytnuté preddavky na dlhodobý finančný majetok (053) - /095A/	32			
<b>B.</b>	<b>Obežný majetok r. 34 + r. 41 + r. 53 + r. 66 + r. 71</b>	<b>33</b>	<b>5 3 5 3 6 6</b>	<b>5 3 5 3 6 6</b>	<b>4 9 8 5 3 9</b>
<b>B.I.</b>	<b>Zásoby súčet (r. 35 až r. 40)</b>	<b>34</b>			
<b>B.I.1.</b>	<b>Materiál (112, 119, 11X) - /191, 19X/</b>	<b>35</b>			
2.	Nedokončená výroba a polotovary vlastnej výroby (121, 122, 12X) - /192, 193, 19X/	36			
3.	Výrobky (123) - /194/	37			
4.	Zvieratá (124) - /195/	38			
5.	Tovar (132, 133, 13X, 139) - /196, 19X/	39			
6.	Poskytnuté preddavky na zásoby (314A) - /391A/	40			
<b>B.II.</b>	<b>Dlhodobé pohľadávky súčet (r. 42 + r. 46 až r. 52)</b>	<b>41</b>			
<b>B.II.1.</b>	<b>Pohľadávky z obchodného styku súčet (r. 43 až r. 45)</b>	<b>42</b>			



Označenie a	STRANA AKTÍV b	Číslo riadku c	Bežné účtovné obdobie		Bezprostredne predchádzajúce účtovné obdobie
			1	2	
			Brutto - časť 1	Netto	Netto
			Korekcia - časť 2		
1.a.	Pohľadávky z obchodného styku voči prepojeným účtovným jednotkám (311A, 312A, 313A, 314A, 315A, 31XA) - /391A/	43			
1.b.	Pohľadávky z obchodného styku v rámci podielovej účasti okrem pohľadávok voči prepojeným účtovným jednotkám (311A, 312A, 313A, 314A, 315A, 31XA) - /391A/	44			
1.c.	Ostatné pohľadávky z obchodného styku (311A, 312A, 313A, 314A, 315A, 31XA) - /391A/	45			
2.	Čistá hodnota zákazky (316A)	46			
3.	Ostatné pohľadávky voči prepojeným účtovným jednotkám (351A) - /391A/	47			
4.	Ostatné pohľadávky v rámci podielovej účasti okrem pohľadávok voči prepojeným účtovným jednotkám (351A) - /391A/	48			
5.	Pohľadávky voči spoločníkom, členom a združeniu (354A, 355A, 358A, 35XA) - /391A/	49			
6.	Pohľadávky z derivátových operácií (373A, 376A)	50			
7.	Iné pohľadávky (335A, 336A, 33XA, 371A, 374A, 375A, 378A) - /391A/	51			
8.	Odložená daňová pohľadávka (481A)	52			
B.III.	Krátkodobé pohľadávky súčet (r. 54 + r. 58 až r. 65)	53	3 8 2 8 4 5	3 8 2 8 4 5	3 7 4 3 8 2
B.III.1.	Pohľadávky z obchodného styku súčet (r. 55 až r. 57)	54	3 5 3 7 2 6	3 5 3 7 2 6	3 2 9 0 1 9
1.a.	Pohľadávky z obchodného styku voči prepojeným účtovným jednotkám (311A, 312A, 313A, 314A, 315A, 31XA) - /391A/	55	3 5 3 7 2 6	3 5 3 7 2 6	3 2 9 0 1 9
1.b.	Pohľadávky z obchodného styku v rámci podielovej účasti okrem pohľadávok voči prepojeným účtovným jednotkám (311A, 312A, 313A, 314A, 315A, 31XA) - /391A/	56			







Označenie a	STRANA AKTÍV b	Číslo riadku c	Bežné účtovné obdobie		Bezprostredne predchádzajúce účtovné obdobie
			1	2	3
			Brutto - časť 1 Korekcia - časť 2	Netto	Netto
B.V.	Finančné účty r. 72 + r. 73	71	1 5 2 5 2 1	1 5 2 5 2 1	1 2 4 1 5 7
B.V.1.	Peniaze (211, 213, 21X)	72	1 2 7 2	1 2 7 2	
2.	Účty v bankách (221A, 22X, +/- 261)	73	1 5 1 2 4 9	1 5 1 2 4 9	1 2 4 1 5 7
C.	Časové rozlíšenie súčet (r. 75 až r. 78)	74	5 7 8 8	5 7 8 8	2 2 8 5 6
C.1.	Náklady budúcich období dlhodobé (381A, 382A)	75			
2.	Náklady budúcich období krátkodobé (381A, 382A)	76	5 7 8 8	5 7 8 8	2 2 8 5 6
3.	Príjmy budúcich období dlhodobé (385A)	77			
4.	Príjmy budúcich období krátkodobé (385A)	78			
Označenie a	STRANA PASÍV b	Číslo riadku c	Bežné účtovné obdobie 4		Bezprostredne predchádzajúce účtovné obdobie 5
	<b>SPOLU VLASTNÉ IMANIE A ZÁVÄZKY</b> r. 80 + r. 101 + r. 141	79	5 4 1 1 5 4		5 2 1 3 9 5
A.	<b>Vlastné imanie</b> r. 81 + r. 85 + r. 86 + r. 87 + r. 90 + r. 93 + r. 97 + r. 100	80	3 1 9 9 7 1		3 0 7 1 7 2
A.I.	<b>Základné imanie súčet</b> (r. 82 až r. 84)	81	6 6 3 9		6 6 3 9
A.I.1.	Základné imanie (411 alebo +/- 491)	82	6 6 3 9		6 6 3 9
2.	Zmena základného imania +/- 419	83			
3.	Pohľadávky za upísané vlastné imanie (-/353)	84			
A.II.	<b>Emisné ážio</b> (412)	85			
A.III.	<b>Ostatné kapitálové fondy</b> (413)	86	5 0 0 0 0 0		5 0 0 0 0 0
A.IV.	<b>Zákonné rezervné fondy</b> r. 88 + r. 89	87			
A.IV.1.	Zákonný rezervný fond a nedeliteľný fond (417A, 418, 421A, 422)	88			
2.	Rezervný fond na vlastné akcie a vlastné podiely (417A, 421A)	89			



Označenie a	STRANA PASÍV b	Číslo riadku c	Bežné účtovné obdobie 4	Bezprostredne predchádzajúce účtovné obdobie 5
A.V.	Ostatné fondy zo zisku r. 91 + r. 92	90		
A.V.1.	Štatutárne fondy (423, 42X)	91		
2.	Ostatné fondy (427, 42X)	92		
A.VI.	Oceňovacie rozdiely z precenenia súčet (r. 94 až r. 96)	93		
A.VI.1.	Oceňovacie rozdiely z precenenia majetku a záväzkov (+/- 414)	94		
2.	Oceňovacie rozdiely z kapitálových účastín (+/- 415)	95		
3.	Oceňovacie rozdiely z precenenia pri zlúčení, splnutí a rozdelení (+/- 416)	96		
A.VII.	Výsledok hospodárenia minulých rokov r. 98 + r. 99	97	- 1 9 9 4 6 7	- 2 3 2 6 8
A.VII.1.	Nerozdelený zisk minulých rokov (428)	98		4 0 7 6 5 0
2.	Neuhradená strata minulých rokov (/-/429)	99	- 1 9 9 4 6 7	- 4 3 0 9 1 8
A.VIII.	Výsledok hospodárenia za účtovné obdobie po zdanení +/- r. 01 - (r. 81 + r. 85 + r. 86 + r. 87 + r. 90 + r. 93 + r. 97 + r. 101 + r. 141)	100	1 2 7 9 9	- 1 7 6 1 9 9
B.	Závazky r. 102 + r. 118 + r. 121 + r. 122 + r. 136 + r. 139 + r. 140	101	2 2 1 1 8 3	2 1 3 2 4 3
B.I.	Dlhodobé záväzky súčet (r. 103 + r. 107 až r. 117)	102	1 2 0 2 9	1 0 9 4 2
B.I.1.	Dlhodobé záväzky z obchodného styku súčet (r. 104 až r. 106)	103		
1.a.	Závazky z obchodného styku voči prepojeným účtovným jednotkám (321A, 475A, 476A)	104		
1.b.	Závazky z obchodného styku v rámci podielovej účasti okrem záväzkov voči prepojeným účtovným jednotkám (321A, 475A, 476A)	105		
1.c.	Ostatné záväzky z obchodného styku (321A, 475A, 476A)	106		
2.	Čistá hodnota zákazky (316A)	107		
3.	Ostatné záväzky voči prepojeným účtovným jednotkám (471A, 47XA)	108		
4.	Ostatné záväzky v rámci podielovej účasti okrem záväzkov voči prepojeným účtovným jednotkám (471A, 47XA)	109		
5.	Ostatné dlhodobé záväzky (479A, 47XA)	110		
6.	Dlhodobé prijaté preddavky (475A)	111		
7.	Dlhodobé zmenky na úhradu (478A)	112		
8.	Vydané dlhopisy (473A/-/255A)	113		
9.	Závazky zo sociálneho fondu (472)	114	1 2 0 2 9	1 0 9 4 2
10.	Iné dlhodobé záväzky (336A, 372A, 474A, 47XA)	115		
11.	Dlhodobé záväzky z derivátových operácií (373A, 377A)	116		
12.	Odložený daňový záväzok (481A)	117		



Označenie a	STRANA PASÍV b	Číslo riadku c	Bežné účtovné obdobie 4	Bezprostredne predchádzajúce účtovné obdobie 5
B.II.	Dlhodobé rezervy r. 119 + r. 120	118		
B.II.1.	Zákonné rezervy (451A)	119		
2.	Ostatné rezervy (459A, 45XA)	120		
B.III.	Dlhodobé bankové úvery (461A, 46XA)	121		
B.IV.	Krátkodobé záväzky súčet (r. 123 + r. 127 až r. 135)	122	1 9 7 5 4 9	1 9 0 0 7 3
B.IV.1.	Záväzky z obchodného styku súčet (r. 124 až r. 126)	123	1 4 9 4 9 1	1 3 2 0 5 4
1.a.	Záväzky z obchodného styku voči prepojeným účtovným jednotkám (321A, 322A, 324A, 325A, 326A, 32XA, 475A, 476A, 478A, 47XA)	124		
1.b.	Záväzky z obchodného styku v rámci podielovej účasti okrem záväzkov voči prepojeným účtovným jednotkám (321A, 322A, 324A, 325A, 326A, 32XA, 475A, 476A, 478A, 47XA)	125		
1.c.	Ostatné záväzky z obchodného styku (321A, 322A, 324A, 325A, 326A, 32XA, 475A, 476A, 478A, 47XA)	126	1 4 9 4 9 1	1 3 2 0 5 4
2.	Čistá hodnota zákazky (316A)	127		
3.	Ostatné záväzky voči prepojeným účtovným jednotkám (361A, 36XA, 471A, 47XA)	128		
4.	Ostatné záväzky v rámci podielovej účasti okrem záväzkov voči prepojeným účtovným jednotkám (361A, 36XA, 471A, 47XA)	129		
5.	Záväzky voči spoločníkom a združeniu (364, 365, 366, 367, 368, 398A, 478A, 479A)	130		
6.	Záväzky voči zamestnancom (331, 333, 33X, 479A)	131	1 5 2 1 4	1 1 0 3 0
7.	Záväzky zo sociálneho poistenia (336A)	132	7 7 8 1	5 2 3 9
8.	Daňové záväzky a dotácie (341, 342, 343, 345, 346, 347, 34X)	133	2 5 0 1 1	4 1 7 3 6
9.	Záväzky z derivátových operácií (373A, 377A)	134		
10.	Iné záväzky (372A, 379A, 474A, 475A, 479A, 47XA)	135	5 2	1 4
B.V.	Krátkodobé rezervy r. 137 + r. 138	136	1 1 6 0 5	1 2 2 2 8
B.V.1.	Zákonné rezervy (323A, 451A)	137		
2.	Ostatné rezervy (323A, 32X, 459A, 45XA)	138	1 1 6 0 5	1 2 2 2 8
B.VI.	Bežné bankové úvery (221A, 231, 232, 23X, 461A, 46XA)	139		
B.VII.	Krátkodobé finančné výpomoci (241, 249, 24X, 473A, /-255A)	140		
C.	Časové rozlíšenie súčet (r. 142 až r. 145)	141		9 8 0
C.1.	Výdavky budúcich období dlhodobé (383A)	142		
2.	Výdavky budúcich období krátkodobé (383A)	143		9 8 0
3.	Výnosy budúcich období dlhodobé (384A)	144		
4.	Výnosy budúcich období krátkodobé (384A)	145		



Ozna- čenie a	Text b	Číslo riadku c	Skutočnosť	
			bežné účtovné obdobie	bezprostredne predchádzajúce účtovné obdobie
			1	2
*	Čistý obrat (časť účt. tr. 6 podľa zákona)	01	7 9 5 3 9 1	6 0 4 8 9 8
**	Výnosy z hospodárskej činnosti spolu súčet (r. 03 až r. 09)	02	7 9 5 4 1 6	6 0 5 3 4 0
I.	Tržby z predaja tovaru (604, 607)	03		
II.	Tržby z predaja vlastných výrobkov (601)	04		
III.	Tržby z predaja služieb (602, 606)	05	7 9 5 3 9 2	6 0 4 8 9 8
IV.	Zmeny stavu vnútroorganizačných zásob (+/-) (účtová skupina 61)	06		
V.	Aktivácia (účtová skupina 62)	07		
VI.	Tržby z predaja dlhodobého nehmotného majetku, dlhodobého hmotného majetku a materiálu (641, 642)	08		
VII.	Ostatné výnosy z hospodárskej činnosti (644, 645, 646, 648, 655, 657)	09	2 4	4 4 2
**	Náklady na hospodársku činnosť spolu r. 11 + r. 12 + r. 13 + r. 14 + r. 15 + r. 20 + r. 21 + r. 24 + r. 25 + r. 26	10	7 8 2 2 8 5	7 8 1 1 9 7
A.	Náklady vynaložené na obstaranie predaného tovaru (504, 507)	11		
B.	Spotreba materiálu, energie a ostatných neskkladovateľných dodávok (501, 502, 503)	12	2 2 5 3	1 6 8 0
C.	Opravné položky k zásobám (+/-) (505)	13		
D.	Služby (účtová skupina 51)	14	4 7 3 0 9 5	3 8 6 1 2 7
E.	Osobné náklady (r. 16 až r. 19)	15	3 0 0 0 5 8	3 9 1 8 9 7
E.1.	Mzdové náklady (521, 522)	16	2 2 7 0 7 7	2 9 9 5 1 5
2.	Odmeny členom orgánov spoločnosti a družstva (523)	17		
3.	Náklady na sociálne poistenie (524, 525, 526)	18	7 0 3 9 4	8 7 0 3 2
4.	Sociálne náklady (527, 528)	19	2 5 8 7	5 3 5 0
F.	Dane a poplatky (účtová skupina 53)	20	1 4 7	
G.	Odpisy a opravné položky k dlhodobému nehmotnému majetku a dlhodobému hmotnému majetku (r. 22 + r. 23)	21		
G.1.	Odpisy dlhodobého nehmotného majetku a dlhodobého hmotného majetku (551)	22		
2.	Opravné položky k dlhodobému nehmotnému majetku a dlhodobému hmotnému majetku (+/-) (553)	23		
H.	Zostatková cena predaného dlhodobého majetku a predaného materiálu (541, 542)	24		
I.	Opravné položky k pohľadávkam (+/-) (547)	25		
J.	Ostatné náklady na hospodársku činnosť (543, 544, 545, 546, 548, 549, 555, 557)	26	6 7 3 2	1 4 9 3
***	Výsledok hospodárenia z hospodárskej činnosti (+/-) (r. 02 - r. 10)	27	1 3 1 3 1	- 1 7 5 8 5 7



Označenie a	Text b	Číslo riadku c	Skutočnosť	
			bežné účtovné obdobie 1	bezprostredne predchádzajúce účtovné obdobie 2
*	Pridaná hodnota (r. 03 + r. 04 + r. 05 + r. 06 + r. 07) - (r. 11 + r. 12 + r. 13 + r. 14)	28	3 2 0 0 4 4	2 1 7 0 9 1
**	Výnosy z finančnej činnosti spolu r. 30 + r. 31 + r. 35 + r. 39 + r. 42 + r. 43 + r. 44	29		
VIII.	Tržby z predaja cenných papierov a podielov (661)	30		
IX.	Výnosy z dlhodobého finančného majetku súčet (r. 32 až r. 34)	31		
IX.1.	Výnosy z cenných papierov a podielov od prepojených účtovných jednotiek (665A)	32		
2.	Výnosy z cenných papierov a podielov v podielovej účasti okrem výnosov prepojených účtovných jednotiek (665A)	33		
3.	Ostatné výnosy z cenných papierov a podielov (665A)	34		
X.	Výnosy z krátkodobého finančného majetku súčet (r. 36 až r. 38)	35		
X.1.	Výnosy z krátkodobého finančného majetku od prepojených účtovných jednotiek (666A)	36		
2.	Výnosy z krátkodobého finančného majetku v podielovej účasti okrem výnosov prepojených účtovných jednotiek (666A)	37		
3.	Ostatné výnosy z krátkodobého finančného majetku (666A)	38		
XI.	Výnosové úroky (r. 40 + r. 41)	39		
XI.1.	Výnosové úroky od prepojených účtovných jednotiek (662A)	40		
2.	Ostatné výnosové úroky (662A)	41		
XII.	Kurzové zisky (663)	42		
XIII.	Výnosy z precenenia cenných papierov a výnosy z derivátových operácií (664, 667)	43		
XIV.	Ostatné výnosy z finančnej činnosti (668)	44		
**	Náklady na finančnú činnosť spolu r. 46 + r. 47 + r. 48 + r. 49 + r. 52 + r. 53 + r. 54	45	3 3 2	3 4 2
K.	Predané cenné papiere a podiely (561)	46		
L.	Náklady na krátkodobý finančný majetok (566)	47		
M.	Opravné položky k finančnému majetku (+/-) (565)	48		
N.	Nákladové úroky (r. 50 + r. 51)	49		
N.1.	Nákladové úroky pre prepojené účtovné jednotky (562A)	50		
2.	Ostatné nákladové úroky (562A)	51		
O.	Kurzové straty (563)	52		
P.	Náklady na precenenie cenných papierov a náklady na derivátové operácie (564, 567)	53		
Q.	Ostatné náklady na finančnú činnosť (568, 569)	54	3 3 2	3 4 2



Ozna- čenie a	Text b	Číslo riadku c	Skutočnosť	
			bežné účtovné obdobie 1	bezprostredne predchádzajúce účtovné obdobie 2
***	Výsledok hospodárenia z finančnej činnosti (+/-) (r. 29 - r. 45)	55	- 3 3 2	- 3 4 2
****	Výsledok hospodárenia za účtovné obdobie pred zdanením (+/-) (r. 27 + r. 55)	56	1 2 7 9 9	- 1 7 6 1 9 9
R.	Daň z príjmov (r. 58 + r. 59)	57		
R.1.	Daň z príjmov splatná (591, 595)	58		
2.	Daň z príjmov odložená (+/-) (592)	59		
S.	Prevod podielov na výsledku hospodárenia spoločníkom (+/- 596)	60		
****	Výsledok hospodárenia za účtovné obdobie po zdanení (+/-) (r. 56 - r. 57 - r. 60)	61	1 2 7 9 9	- 1 7 6 1 9 9

**POZNÁMKY**  
individuálnej účtovnej závierky

obdobie 01 / 2019 – 12 / 2019  
predchádzajúce obdobie 01 / 2018 – 12 / 2018

**I. Všeobecné informácie**

Názov právnickej osoby a jej sídlo

Centrum pre vedu a výskum, s.r.o.

Právny dôvod na zostavenie účtovnej závierky

Riadna účtovná závierka podľa §17 ods.6 zákona 431/2002 Z.z. o účtovníctve.

Dátum schválenia účtovnej závierky za bezprostredne predchádzajúce účtovné obdobie

31.07.2019

Opis vykonávanej činnosti

Aktívny predmet podnikania: výskum a vývoj v oblasti prírodných a technických vied

Celý rozsah predmetu podnikania spoločnosti podľa zápisu v obchodnom registrii je:

- výskum a vývoj v oblasti prírodných a technických vied;
- kúpa tovaru na účely jeho predaja konečnému spotrebiteľovi (maloobchod) alebo iným prevádzkovateľom živností (veľkoobchod);
- činnosť podnikateľských, organizačných a ekonomických poradcov;
- sprostredkovateľská činnosť v oblasti služieb;
- informatívne testovanie, meranie, analýzy a kontroly;
- vykonávanie mimoškolskej vzdelávacej činnosti;
- vydavateľská činnosť;
- administratívne služby,
- služby súvisiace s počítačovým spracovaním údajov.

	Bežné účtovné obdobie	Bezprostredne predchádzajúce účt.obdobie
Priemerný prepočítaný počet zamestnancov	4	6



## Údaje o skupine účtovných jednotiek

Individuálne účtovná závierka spoločnosti Centrum pre vedu a výskum, s. r.o. je súčasťou konsolidovanej účtovnej závierky skupiny Slovenské elektrárne (ďalej len "Skupina"). Konsolidovaná účtovná závierka Skupiny je súčasťou konsolidovanej účtovnej závierky zostavenej spoločnosťou Slovak Power Holding B.V. Táto je dostupná k nahliadnutiu priamo v sídle uvedenej spoločnosti, Herengracht 471, 1017 BS Amsterdam, Holandsko. Adresa príslušného obchodného registra, kde je táto konsolidovaná účtovná závierka uložená, je Chamber of Commerce of Amsterdam, De Ruijterkade 5, 1013 AA, Amsterdam, Holandsko.

## II. Informácie o orgánoch spoločnosti

Orgánom spoločnosti neboli poskytnuté žiadne záruky, pôžičky a neboli použité finančné prostriedky na súkromné účely členmi štatutárneho orgánu.

	Štatutárny orgán		Dozorný orgán		Iný orgán	
	suma	úroková sadzba	suma	úroková sadzba	suma	úroková sadzba
Celková suma poskytnutých pôžičiek						
Celková suma splatených pôžičiek k poslednému dňu účtovného obdobia		X		X		X
Celková suma odpustených pôžičiek a odpísaných pôžičiek k poslednému dňu účtovného obdobia		X		X		X
Poskytnuté preddavky na budúce mzdy a platy, odmeny, prémie						
Celková suma záruk podľa jednotlivých druhov záruk (záruky, garancie, ručenie na zmenke, ručenie za pôžičku, hypotéku)		X		X		X
Iné plnenia na súkromné účely, ktoré je potrebné vyúčtovať		X		X		X

### III. Informácie o prijatých postupoch

Účtovná jednotka vykonáva svoju činnosť v plnom rozsahu a v nasledujúcom roku nepredpokladá zmenu činnosti či zamerania. Účtovná jednotka vo vykazovanom období nemenila účtovné zásady, účtovné metódy.

Ocenenie jednotlivých druhov majetku a záväzkov :

- dlhodobý nehmotný majetok je oceňovaný cenou obstarania
- dlhodobý hmotný majetok je oceňovaný cenou obstarania
- zásoby sú oceňované cenou obstarania
- pohľadávky sú oceňované nominálnou hodnotou
- pohľadávky v cudzej mene sú oceňované prepočtom nominálnej hodnoty kurzom ECB
- časové rozlíšenie na strane aktív sa účtuje v nominálnej hodnote podľa vystavených dokladov
- záväzky vrátane rezerv, dlhopisov, pôžičiek a úverov sú oceňované nominálnou hodnotou
- záväzky vrátane rezerv, dlhopisov, pôžičiek a úverov v cudzej mene sú oceňované prepočtom nominálnej hodnoty kurzom ECB
- časové rozlíšenie na strane pasív sa účtuje v nominálnej hodnote podľa vystavených dokladov
- prenajatý majetok a majetok obstaraný na základe zmluvy o kúpe prenajatej veci je oceňovaný nominálnou hodnotou.

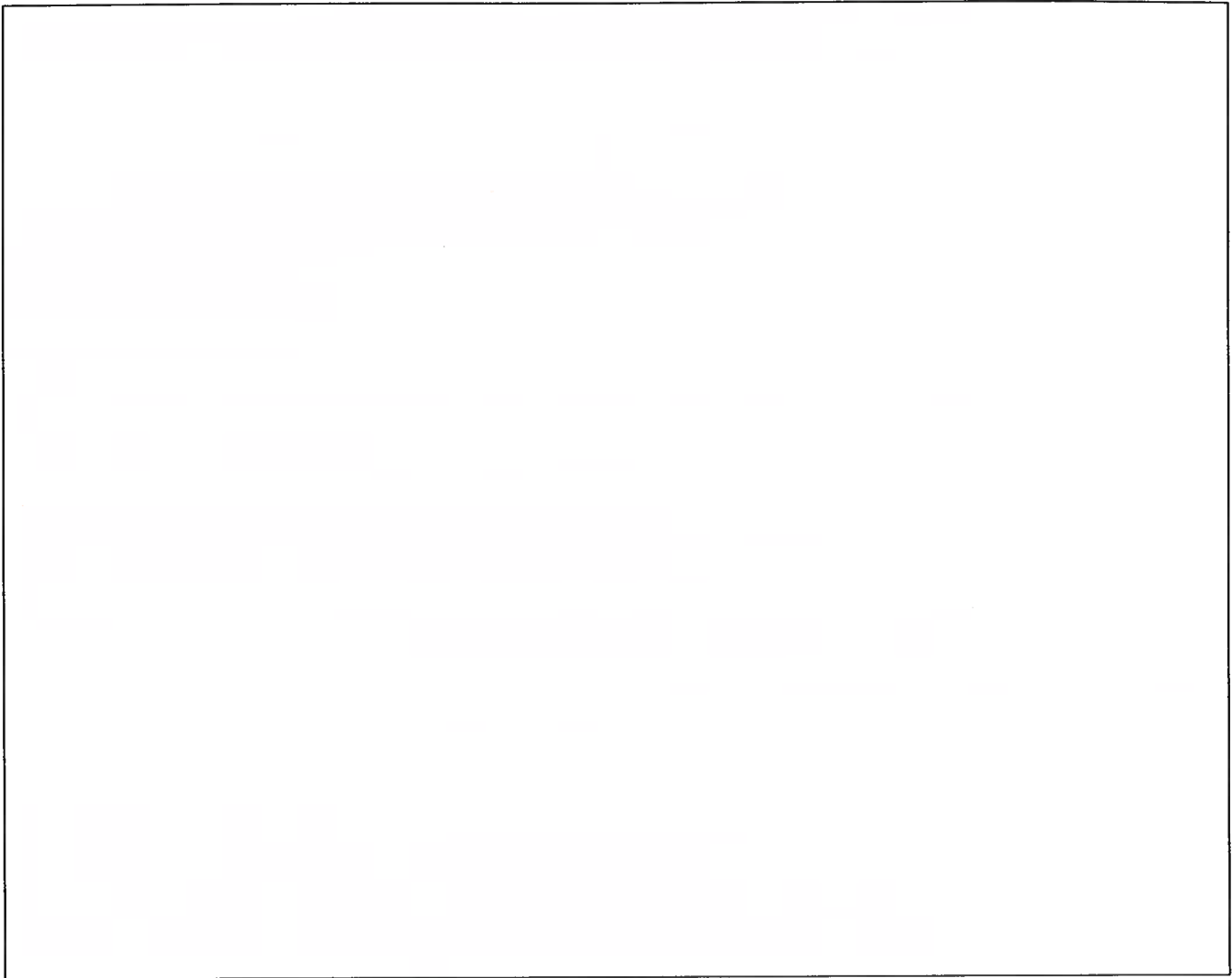
Pri tvorbe odpisového plánu sa zohľadňuje doba použiteľnosti, počet výrobkov alebo podobných jednotiek, u ktorých sa predpokladá ich získanie prostredníctvom majetku, pričom sa predovšetkým zohľadňuje

- očakávané použitie majetku a intenzita jeho využitia,
- očakávané fyzické opotrebovanie majetku, ktoré závisí od bežných podmienok jeho využívania, ako je smennosť, plán opráv a údržby, starostlivosť o majetok v čase, keď sa nevyužíva,
- technické a morálne zastaranie,
- zákonné alebo iné obmedzenia na používanie majetku,
- rôzna doba použiteľnosti a rôzny priebeh opotrebovania jednotlivých oddeliteľných súčastí dlhodobého majetku podľa potrieb účtovnej jednotky.

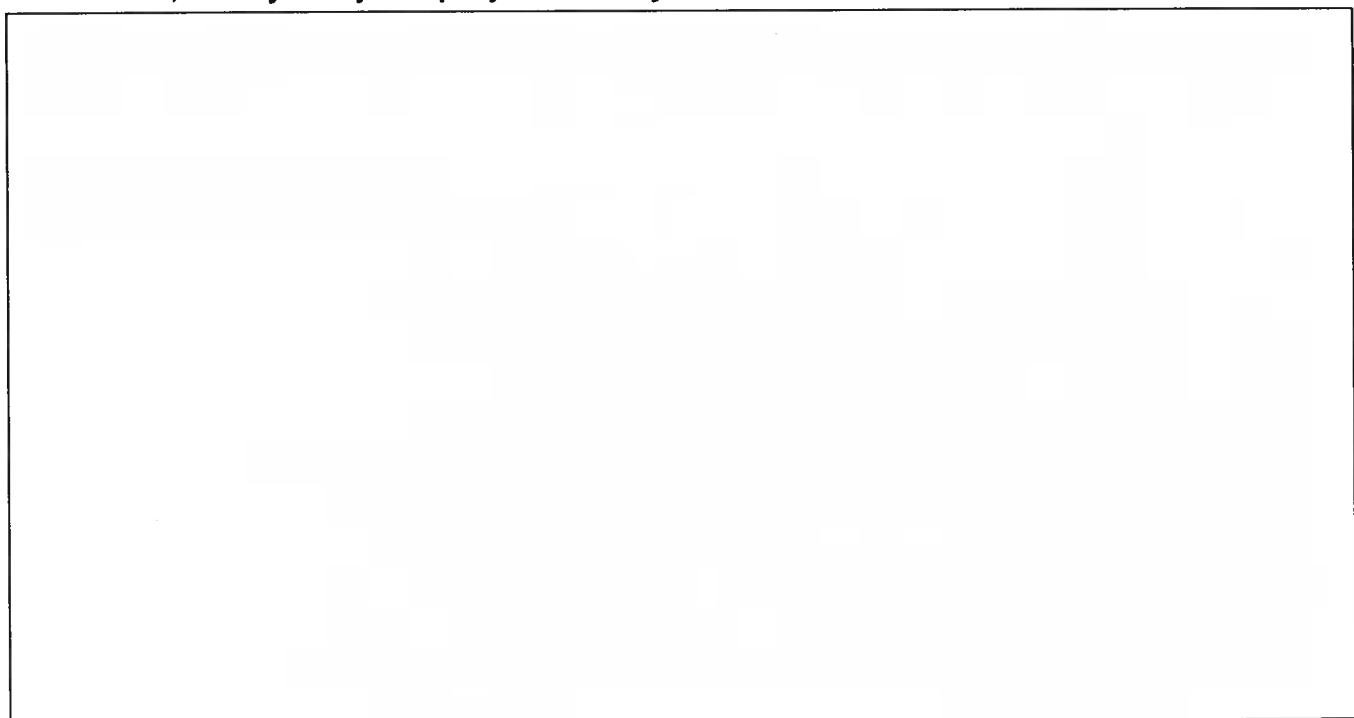
Účtovná jednotka ako zhotoviteľ účtuje o zákazkovej výrobe:

- ako jedna zákazková výroba sa účtujú jednotlivé zmluvy samostatne aj pokiaľ je viac zmlúv s jedným objednávateľom,
- používa sa rozpočtovanie zmluvných nákladov a zmluvných výnosov, v priebehu zákazkovej výroby sa suma rozpočtovaných zmluvných nákladov a rozpočtovaných zmluvných výnosov prehodnocuje a upravuje na základe prehodnotenia budúcich udalostí a zníženia alebo odstránenia neistoty. Zmena rozpočtovaných zmluvných nákladov a rozpočtovaných zmluvných výnosov sa účtuje do nákladov alebo výnosov účtovného obdobia, v ktorom bola uskutočnená.

Firma neprijala žiadne dotácie na obstaranie majetku.



**IV. Informácie, ktoré vysvetľujú a dopĺňajú súvahu a výkaz ziskov a strát**



## Informácie o dlhodobom nehmotnom majetku

Dlhodobý nehmotný majetok a	Bežné účtovné obdobie							
	Aktivované náklady na vývoj b	Softvér c	Oceniteľné práva d	Goodwill e	Ostatný DNM f	Obsta- rávaný DNM g	Poskytnuté preddavky na DNM h	Spolu i
<b>Prvotné ocenenie</b>								
Stav na začiatku účtovného obdobia		140991,95						140991,95
Prírastky								
Úbytky								
Presuny								
Stav na konci účtovného obdobia		140991,95						140991,95
<b>Oprávky</b>								
Stav na začiatku účtovného obdobia		140991,95						140991,95
Prírastky								
Úbytky								
Presuny								
Stav na konci účtovného obdobia		140991,95						140991,95
<b>Opravné položky</b>								
Stav na začiatku účtovného obdobia								
Prírastky								
Úbytky								
Presuny								
Stav na konci účtovného obdobia								
<b>Zostatková hodnota</b>								
Stav na začiatku účtovného obdobia								
Stav na konci účtovného obdobia								

Dlhodobý nehmotný majetok	Bezprostredne predchádzajúce účtovné obdobie							
	Aktivované náklady na vývoj	Softvér	Oceniťelné práva	Goodwill	Ostatný DNM	Obsta- rávaný DNM	Poskytnuté preddavky na DNM	Spolu
a	b	c	d	e	f	g	h	i
Prvotné ocenenie								
Stav na začiatku účtovného obdobia		140991,95						140991,95
Prírastky								
Úbytky								
Presuny								
Stav na konci účtovného obdobia		140991,95						140991,95
Oprávky								
Stav na začiatku účtovného obdobia		140991,95						140991,95
Prírastky								
Úbytky								
Presuny								
Stav na konci účtovného obdobia		140991,95						140991,95
Opravné položky								
Stav na začiatku účtovného obdobia								
Prírastky								
Úbytky								
Presuny								
Stav na konci účtovného obdobia								
Zostatková hodnota								
Stav na začiatku účtovného obdobia								
Stav na konci účtovného obdobia								

## Informácie o dlhodobom hmotnom majetku

Dlhodobý hmotný majetok	Bežné účtovné obdobie								
	Pozemky	Stavby	Samostatné hnuťefné veci a súbory hnuťefných vecí	Pestovateľské celky trvalých porastov	Základné stádo a ťažné zvieratá	Ostatný DHM	Obstarávaný DHM	Poskytnuté preddavky na DHM	Spolu
a	b	c	d	e	f	g	h	i	j
Prvotné ocenenie									
Stav na začiatku účtov. obdobia									
Prírastky									
Úbytky									
Presuny									
Stav na konci účtov. obdobia									
Oprávkky									
Stav na začiatku účtov. obdobia									
Prírastky									
Úbytky									
Presuny									
Stav na konci účtov. obdobia									
Opravné položky									
Stav na začiatku účtov. obdobia									
Prírastky									
Úbytky									
Presuny									
Stav na konci účtov. obdobia									
Zostatková hodnota									
Stav na začiatku účtov. obdobia									
Stav na konci účtov. obdobia									



Dlhodobý hmotný majetok	Bezprostredne predchádzajúce účtovné obdobie								
	Pozemky	Stavby	Samostatné hnuteľné veci a súbory hnuteľných vecí	Pestovateľské celky trvalých porastov	Základné stádo a ťažné zvieratá	Ostatný DHM	Obstarávaný DHM	Poskytnuté preddavky na DHM	Spolu
a	b	c	d	e	f	g	h	i	j
Prvotné ocenenie									
Stav na začiatku účtov. obdobia									
Prírastky									
Úbytky									
Presuny									
Stav na konci účtov. obdobia									
Oprávky									
Stav na začiatku účtov. obdobia									
Prírastky									
Úbytky									
Presuny									
Stav na konci účtov. obdobia									
Opravné položky									
Stav na začiatku účtov. obdobia									
Prírastky									
Úbytky									
Presuny									
Stav na konci účtov. obdobia									
Zostatková hodnota									
Stav na začiatku účtov. obdobia									
Stav na konci účtov. obdobia									

## Informácie o dlhodobom finančnom majetku

Dlhodobý finančný majetok	Bežné účtovné obdobie								
	Podielové CP a podiely v DÚJ	Podielové CP a podiely v spoločnosti s podstatným vplyvom	Ostatné dlhodobé CP a podiely	Pôžičky ÚJ v kons. celku	Ostatný DFM	Pôžičky s dobou splatnosti najviac jeden rok	Obstarávaný DFM	Poskytnuté preddavky na DFM	Spolu
a	b	c	d	e	f	g	h	i	j
Prvotné ocenenie									
Stav na začiatku účtov. obdobia									
Prírastky									
Úbytky									
Presuny									
Stav na konci účtov. obdobia									
Opravné položky									
Stav na začiatku účtov. obdobia									
Prírastky									
Úbytky									
Presuny									
Stav na konci účtov. obdobia									
Účtovná hodnota									
Stav na začiatku účtov. obdobia									
Stav na konci účtov. obdobia									

Dlhodobý finančný majetok	Bezprostredne predchádzajúce účtovné obdobie								
	Podielové CP a podiely v DÚJ	Podielové CP a podiely v spoločnosti s podstatným vplyvom	Ostatné dlhodobé CP a podiely	Pôžičky ÚJ v kons. celku	Ostatný DFM	Pôžičky s dobou splatnosti najviac jeden rok	Obstarávaný DFM	Poskytnuté preddavky na DFM	Spolu
a	b	c	d	e	f	g	h	i	j
<b>Prvotné ocenenie</b>									
Stav na začiatku účtov. obdobia									
Prírastky									
Úbytky									
Presuny									
Stav na konci účtov. obdobia									
<b>Opravné položky</b>									
Stav na začiatku účtov. obdobia									
Prírastky									
Úbytky									
Presuny									
Stav na konci účtov. obdobia									
<b>Účtovná hodnota</b>									
Stav na začiatku účtov. obdobia									
Stav na konci účtov. obdobia									

## Informácie o vekovej štruktúre pohľadávok

Názov položky a	V lehote splatnosti b	Po lehote splatnosti c	Pohľadávky spolu d
<b>Dlhodobé pohľadávky</b>			
Pohľadávky z obchodného styku			
Pohľadávky voči DÚJ a MÚJ			
Ostatné pohľadávky v rámci konsolidovaného celku			
Pohľadávky voči spoločníkom, členom a združeniu			
Iné pohľadávky			
<b>Dlhodobé pohľadávky spolu</b>	<b>0,00</b>	<b>0,00</b>	<b>0,00</b>

<b>Krátkodobé pohľadávky</b>			
Pohľadávky z obchodného styku	320726,40	33000,00	353726,40
Pohľadávky voči DÚJ a MÚJ			
Ostatné pohľadávky v rámci konsolidovaného celku			
Pohľadávky voči spoločníkom, členom a združeniu			
Sociálne poistenie			
Daňové pohľadávky a dotácie	2460,13		2460,13
Iné pohľadávky			
<b>Krátkodobé pohľadávky spolu</b>	<b>323186,53</b>	<b>33000,00</b>	<b>356186,53</b>

## Doplnenie informácií o krátkodobých pohľadávkach:

Čistá hodnota Zákazky		26658,57			26658,57	
=====						
Krátkodobé pohľadávky spolu s čistou hodnotou zákazky		349845,10		33000,00		382845,10

## Informácie o krátkodobom finančnom majetku

Názov položky	Bežné účtovné obdobie	Bezprostredne predchádzajúce účtovné obdobie
Pokladnica, ceniny	1272,00	
Bežné účty v banke alebo v pobočke zahraničnej banky	151200,89	124108,93
Vkladové účty v banke alebo v pobočke zahraničnej banky termínované		
Peniaze na ceste	48,00	48,00
<b>Spolu</b>	<b>152520,89</b>	<b>124156,93</b>

## Informácie o vlastných akciách

Počet a menovitá hodnota nadobudnutých vlastných akcií	Počet a hodnota nadobudnutia vlastných akcií	Podiel na upísanom základnom imaní v %	Menovitá hodnota prevedených vlastných akcií	Počet a hodnota prevedenia vlastných akcií	Podiel na základnom imaní v %
Počet a menovitá hodnota vlastných akcií držaných k poslednému dňu účtovného obdobia		Počet a hodnota nadobudnutia vlastných akcií držaných k poslednému dňu účtovného obdobia		Podiel na upísanom základnom imaní v %	

--

## Informácie o záväzkoch

Názov položky	Bežné účtovné obdobie	Bezprostredne predchádzajúce účtovné obdobie
<b>Dlhodobé záväzky spolu</b>	12028,21	10942,19
Záväzky so zostatkovou dobou splatnosti nad päť rokov		
Záväzky so zostatkovou dobou splatnosti jeden rok až päť rokov	12028,21	10942,19
<b>Krátkodobé záväzky spolu</b>	197549,42	190073,00
Záväzky so zostatkovou dobou splatnosti do jedného roka vrátane	197549,42	190073,00
Záväzky po lehote splatnosti		

--

## Informácie o významných položkách derivátov

Názov položky a	Účtovná hodnota		Dohodnutá cena podkladového nástroja d
	pohľadávky b	záväzku c	
Deriváty určené na obchodovanie, z toho:			
Zabezpečovacie deriváty, z toho:			

Názov položky a	Bežné účtovné obdobie		Bezprostredne predchádzajúce účtovné obdobie	
	Zmena reálnej hodnoty (+/-) s vplyvom na		Zmena reálnej hodnoty (+/-) s vplyvom na	
	výsledok hospodárenia b	vlastné imanie c	výsledok hospodárenia d	vlastné imanie e
Deriváty určené na obchodovanie, z toho:				
Zabezpečovacie deriváty, z toho:				

--



## Informácie o výnosoch

--

## Informácie o čistom obrate

Názov položky	Bežné účtovné obdobie	Bezprostredne predchádzajúce účtovné obdobie
Tržby za vlastné výroby		
Tržby z predaja služieb	799728,44	391525,00
Tržby za tovar		
Výnosy zo zákazky	-4337,19	213373,00
Výnosy z nehnuteľnosti na predaj		
Iné výnosy súvisiace s bežnou činnosťou		
<b>Čistý obrat celkom</b>	<b>795391,25</b>	<b>604898,00</b>

## Informácie o nákladoch

--

## Informácie o daniach z príjmov

Názov položky	Bežné účtovné obdobie			Bezprostredne predchádzajúce účtovné obdobie		
	Základ dane	Daň	Daň v %	Základ dane	Daň	Daň v %
Výsledok hospodárenia pred zdanením, z toho:	12799,07	x	x	-176198,79	x	x
teoretická daň	x	2687,80	21	x	37001,75	-21
Daňovo neuznané náklady	6941,36	1457,69	11	7658,79	1608,34	1
Výnosy nepodliehajúce dani	-2487,52	-522,38	-4	-6870,42	-1442,78	-1
Vplyv nevykázananej odloženej daňovej pohľadávky				175410,42	36836,00	21
Umorenie daňovej straty	-17252,91	-2018,92	-28			
Zmena sadzby dane						
Iné						
Spolu	0,00	0,00	0	0,00	0,00	
Splatná daň z príjmov	x			x		
Odložená daň z príjmov	x			x		
Celková daň z príjmov	x	0,00	0	x		

## V. Informácie o iných aktívach a iných pasívach

Účtovná jednotka nevykazuje žiadne ďalšie aktíva a pasíva nezachytené v účtovníctve. Nemá ani zmluvy, z ktorých by vyplývali budúce pohľadávky a záväzky.

## Informácie o údajoch na podsúvahových účtoch

--

## VI. Udalosti, ktoré nastali po dni, ku ktorému sa zostavuje účtovná zvierka

V prvých mesiacoch roku 2020 sa COVID-19 (korona vírus) rozšíril do celého sveta a jeho negatívny vplyv nadobúda čoraz väčšie rozmery. V čase zverejnenia tejto účtovnej zvierky vedenie účtovnej jednotky nezaznamenalo významný vplyv na svoje aktivity, no keďže sa situácia stále mení, nemožno predvídať budúce dôsledky. Akýkoľvek negatívny vplyv, resp. straty zahŕňa účtovná jednotka do účtovníctva a účtovnej zvierky v roku 2020. Okrem tejto udalosti nenastali po 31. decembri 2019 žiadne iné udalosti majúce významný vplyv na verné zobrazenie skutočností, ktoré sú predmetom účtovníctva.

## VII. Ostatné informácie

### 1. POPIS SPOLOČNOSTI

Spoločnosť Centrum pre vedu a výskum, spol. s r.o., so sídlom Kalná nad Hronom časť Mochovce 6, 935 32 Kalná nad Hronom, IČO: 36 856 738, zapísaná v obchodnom registri Okresného súdu Nitra, oddiel: Sro, vložka 28209/N, bola založená 25.1.2008. Dňa 30.12.2010 spoločnosť Slovenské elektrárne, a.s. získala 100% podiel Spoločnosti. Spoločnosť je zameraná na riešenie vedy a výskumu prevažne pre materskú spoločnosť, za účelom zabezpečenia jej potrieb v tejto oblasti.

### 2. ZÁKLADNÉ VÝCHODISKÁ PRE ZOSTAVENIE ÚČTOVNEJ ZÁVIERKY

Účtovná zvierka bola zostavená podľa Zákona č. 431/2002 Z. z. o účtovníctve v znení neskorších predpisov za predpokladu nepretržitého trvania jej činnosti a je zostavená ako riadna účtovná zvierka. Účtovná zvierka spoločnosti za predchádzajúce účtovné obdobie k 31.12.2018 bola schválená valným zhromaždením spoločnosti dňa 31.07.2019.

### 3. VLASTNÍCKA ŠTRUKTÚRA

K dátumu tejto individuálnej účtovnej zvierky 100% podiel Spoločnosti vlastnila spoločnosť Slovenské elektrárne, a.s., pričom akcie spoločnosti Slovenské elektrárne, a.s. vlastnili spoločnosti Slovak Power Holding B.V., Holandsko vo výške 66% a 34% vlastnila Slovenská republika, v mene ktorej koná Ministerstvo hospodárstva Slovenskej republiky. Akcie spoločnosti Slovak Power Holding B.V. (ďalej ako "SPH") vlastnila k dátumu tejto konsolidovanej účtovnej zvierky vo výške 50% spoločnosť Enel Produzione S.p.A., Taliansko (ďalej "Enel Produzione") a vo výške 50% spoločnosť EP Slovakia B.V., Holandsko (ďalej ako "EP Slovakia"). Vrcholnou materskou spoločnosťou Spoločnosti je Slovak Power Holding B.V., spoločnosť registrovaná v Holandsku.

### 4. INFORMÁCIE K VLASTNÉMU IMANIU

Spoločnosť v roku 2015 rozhodnutím jediného spoločníka navýšila vlastné imanie nepeňažným vkladom do kapitálových fondov prevodom pohľadávky vo výške investície jediného spoločníka 500tis. EUR, tak ako je táto investícia definovaná v znaleckom posudku č. 11/2015 zo dňa 26.2.2015.