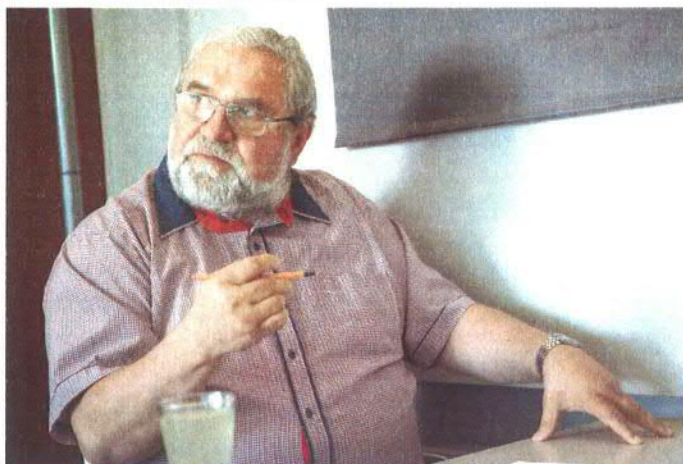


Výročná správa 2016
Centrum pre vedu a výskum, s. r. o.

Obsah

Príhovor konateľa	3
O spoločnosti	4
Údaje o spoločnosti.....	5
Predmet činnosti.....	5
Hlavné zameranie spoločnosti	6
Orgány spoločnosti	7
Organizačná štruktúra.....	8
Zamestnanci spoločnosti.....	8
Projekty.....	9
Výsledky spoločnosti za rok 2016.....	12
Finančné výsledky spoločnosti	15
Etický kódex	16
Plán nulovej tolerancie korupcie.....	16
Členstvá v združeniach	17
Náklady na činnosť v oblasti výskumu a vývoja	17
Základné východiská pre zostavenie účtovnej závierky	18
Návrh na rozdelenie zisku	18
Ostatné informácie	18
Základné východiská pre zostavenie účtovnej závierky	19
Správa nezávislého audítora	20
Účtovná závierka.....	23
Poznámky individuálnej účtovnej závierky.....	35

Príhovor konateľa



Hlavným poslaním spoločnosti Centrum pre vedu a výskum, s. r. o. (ďalej len „Spoločnosť“) je udržiavať a rozvíjať vedecko výskumné aktivity, a prezentovať slovenskú vedu a výskum doma i v zahraničí.

Veda a výskum sú sofistikované aktivity ktoré vyžadujú špeciálne neštandardné postupy riešenia v oblasti riadenia a financovania.

Spoločnosť aktívne rieši technické problémy výrobných zdrojov elektrickej energie v spolupráci s akademickou sférou - Slovenská Akadémia Vied, slovenskými technickými univerzitami, ako aj v spolupráci so špecializovanými ústavmi, ktoré sa zaoberajú výskumom.

Snahou Spoločnosti je podporovať vedu v oblasti energetiky v jej ďalšom rozvoji.

Spoločnosť napomáha spoločnosti Slovenské elektrárne, a.s. pri realizácii špecifických projektov:

- ktoré sa nedajú na našom trhu bežne obstaráť,
- ktoré sú extrémne rizikové na to, aby ich vykonávali externí dodávatelia,
- kde náklady na projekty externou organizáciou sú výrazne vyššie ako, keď ich vykonáva naša Spoločnosť,
- ktoré vie naša Spoločnosť vykonať oveľa efektívnejšie ako externý dodávateľ.

V rámci existencie Spoločnosti boli vykonané niektoré činnosti aj pre dostavbu 3. a 4. jadrového bloku Mochovce, inžinierska pomoc v oblasti seizmicity, ťažkých havárií a mnoho ďalších kľúčových projektov v oblasti jadrovej a klasickej energetiky.

Andrej Hanzel
konateľ

O spoločnosti

Hlavným zameraním Spoločnosti je podpora vedecko-výskumných aktivít v jadrovom sektore, udržiavanie a vyvíjanie jadrových schopností, podpora dokončenia výstavby MO34, zlepšovanie prevádzkovej bezpečnosti a predlžovanie životnosti jadrových elektrární a zefektívnenie prevádzkových parametrov na klasických elektrárňach.

Hlavným zámerom Spoločnosti je centralizácia projektov spoločnosti Slovenské elektrárne, a.s., ktoré svojím zameraním spadajú pod oblasť vedy a výskumu, s cieľom ich komplexného, systematického riešenia. Spoločnosť spolupracuje s akademickými a výskumnými inštitúciami a využíva súčasnú existujúcu výskumnú infraštruktúru na Slovensku. Odborní pracovníci z radov spoločnosti Slovenské elektrárne, a.s. sú integrovaní do pracovných tímov – s cieľom zvýšiť ich kvalifikáciu.

Pri prevádzke jadrových elektrární sa v oblasti výskumu Spoločnosť zameriava na niektoré špecifické oblasti, a to hlavne na predlžovanie životnosti existujúcich materiálov, mechanizmy starnutia materiálov, elektrických káblov a predikcia ich reálnej životnosti. Nesporne dôležitými oblasťami sú aj bezpečnostné aspekty hlavne pri prevádzkovaní jadrových elektrární, hodnotenie bezpečnosti, udržiavanie spoľahlivosti komponentov, inteligentné diagnostické systémy, nové metódy prevádzkových kontrol a ochrana životného prostredia, skladovanie či prepracovanie použitého paliva na ďalšie použitie a iné.

Údaje o spoločnosti

Obchodné meno:	Centrum pre vedu a výskum, s. r. o.
Právna forma:	Spoločnosť s ručením obmedzeným, zapísaná v Obchodnom registri Okresného súdu Nitra, oddiel: Sro, vložka č. 28209/N, 5.2.2008
Sídlo:	Kalná nad Hronom časť Mochovce 6, 935 32 Kalná nad Hronom
IČO:	36 856 738
DIČ:	20225534074
Založenie:	5. 2. 2009
Bankové spojenie:	Citibank Slovakia 2010860118/8130, IBAN SK06 8130 0000 0020 1086 0118
Konateľ:	Ing. Andrej Hanzel
Tel:	00421 2 5866 3495
Kontakt:	info@cvv.sk
Hlavný predmet podnikania:	Veda a výskum

Dňa 30.12.2010 spoločnosť Slovenské elektrárne, a.s. získala 100% podiel Spoločnosti. Spoločnosť je zameraná na riešenie vedy a výskumu prevažne pre materskú spoločnosť, za účelom zabezpečenia jej potrieb v tejto oblasti.

Predmet činnosti

- výskum a vývoj v oblasti prírodných a technických vied;
- kúpa tovaru na účely jeho predaja konečnému spotrebiteľovi (maloobchod) alebo iným prevádzkovateľom živností (veľkoobchod);
- činnosť podnikateľských, organizačných a ekonomických poradcov;
- sprostredkovateľská činnosť v oblasti služieb;
- informatívne testovanie, meranie, analýzy a kontroly;
- vykonávanie mimoškolskej vzdelávacej činnosti;
- vydavateľská činnosť;
- administratívne služby.

Hlavné zameranie spoločnosti

Spoločnosť vykonáva činnosti zamerané najmä na:

Jadrová a radiačná bezpečnosť:

- Kontinuálne zvyšovanie jadrovej bezpečnosti
- Zvýšenie ochrany personálu proti účinkom radiácie
- Transfer vedomostí pri odchode odborníkov do dôchodku a ich plynulá náhrada

Životné prostredie:

- Ukladanie jadrového paliva
- Zlepšenie palivového cyklu (bezpečnosť a nový typ paliva)
- Znižovanie množstva rádioaktívneho odpadu
- Zmierňovanie dôsledkov spaľovania uhlia na všetky zložky životného prostredia

Prevádzky schopnosť a zvyšovanie účinnosti

- Špeciálne nástroje pre údržbu (skracovanie odstávok, znižovanie radiačných dávok atď.)
- Spoľahlivosť komponentov a prediktívna údržba
- Inteligentný expertný diagnostický systém, nové metódy a nástroje pre prevádzkovú kontrolu.
- Zefektívňovanie prevádzky samotných elektrární
- Predlžovanie prevádzkovej životnosti:
- Predlžovanie životnosti existujúcich komponentov, starnutie kovových materiálov, elektrických káblov vrátane betónových konštrukcií. Celkové hodnotenie životnosti.

Využívanie domáceho paliva na výrobu elektrickej energie a spoluspaľovanie alternatívnych palív

- Projekty podporujúce využívanie domáceho uhlia pre výrobu elektriny a tepla s cieľom zmierniť dopady na životné prostredie

Ostatné:

- Špeciálne jadrové laboratória
- Vyradňovanie jadrových blokov z prevádzky, roboty na demontáž.
- Inžinierske činnosti súvisiace s novou jadrovou elektrárnou na Slovensku.
- Nové typy reaktorov.

Orgány spoločnosti

- Zmluva o prevode obchodného podielu bola podpísaná dňa 14. 1. 2011.
- Spoločnosť je zapísaná v registri partnerov verejného sektora podľa ustanovenia § 11 ods. 2 písm. d) a e) zákona č. 315/2016 Z. z. o registri partnerov verejného sektora.
- Najvyšším orgánom Spoločnosti je Valné zhromaždenie. Konateľom Spoločnosti je Ing. Andrej Hanzel.
- Dozornú radu Spoločnosť pri svojom vzniku nezriadila.

Materská spoločnosť Slovenské elektrárne, a. s.

Jediným spoločníkom Spoločnosti je spoločnosť Slovenské elektrárne, a.s.

Hlavnou činnosťou spoločnosti Slovenské elektrárne, a. s. (ďalej len „SE, a.s.“) je výroba a predaj elektrickej energie. SE, a.s. je najväčším výrobcom elektrickej energie na Slovensku a jedným z najväčších v strednej Európe. Okrem toho vyrába a predáva teplo a poskytuje podporné služby pre elektrizačnú sústavu.

SE, a.s. prevádzkuje 31 vodných, dve jadrové, dve tepelné a dve fotovoltacké elektrárne s celkovým inštalovaným výkonom 4 175,92 MWe.

Cieľom Spoločnosti je bezpečne, spoľahlivo, efektívne a konkurencieschopne vyrábať, predávať a obchodovať s elektrinou a teplom, bezpečne zaobchádzať s rádioaktívnymi odpadmi a vyhoreným jadrovým palivom a trvalo znižovať vplyvy výrobných procesov na životné prostredie. Vďaka vyváženej skladbe výrobných zdrojov spoločnosť v roku 2016 vyrobila 90% elektriny bez lokálnych emisií skleníkových plynov

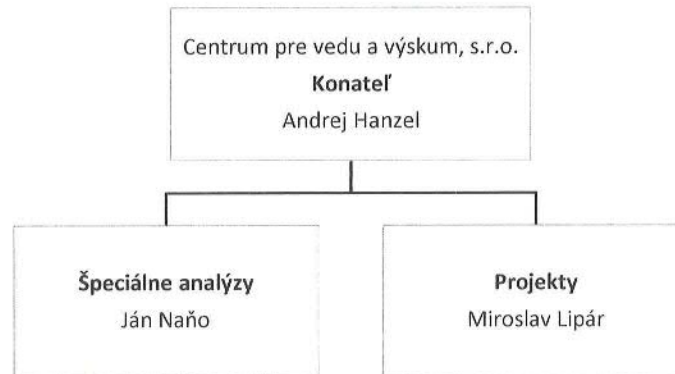
Štruktúra akcionárov SE, a.s.

SE, a.s. mala ku dňu 31.12.2016 dvoch akcionárov. Majoritným akcionárom je Slovak Power Holding B.V. (ďalej len „SPH“) vlastníaca podiel na základnom imaní SE, a.s. vo výške 66,0000000523 %, ktorý nadobudla prevodom od akcionára Enel Produzione S. p. A. V SPH vlastní 50% podielu na základnom imaní spoločnosť EP Slovakia B.V. (dcérska spoločnosť skupiny EPH) a zvyšných 50 % patrí skupine Enel. Minoritným akcionárom SE, a.s. s podielom 33,9999999477 % je Slovenská republika, v mene ktorej koná Ministerstvo hospodárstva Slovenskej republiky.

Informácie o konsolidovanom celku

Individuálna účtovná závierka Spoločnosti je súčasťou konsolidovanej účtovnej závierky zostavenej spoločnosťou Slovenské elektrárne, a.s., ktorá je súčasťou konsolidovanej účtovnej závierky spoločnosti Slovak Power Holding B.V. Táto je dostupná k nahliadnutiu priamo v sídle uvedenej spoločnosti, Herengracht 471, 1017 BS Amsterdam, Holandsko. Adresa príslušného obchodného registra, kde je táto konsolidovaná účtovná závierka uložená, je Chamber of Commerce of Amsterdam, De Ruijterkade 5, 1013 AA, Amsterdam, Holandsko.

Organizačná štruktúra



Zamestnanci spoločnosti

V Spoločnosti sú zamestnaní špičkoví odborníci z oblasti jadrovej energetiky s know how, ktorí riešia hlavne unikátny projekt ako sú ťažké havárie, predlžovanie životnosti jadrových blokov a periodické hodnotenie jadrovej bezpečnosti.

Ku dňu 31.12.2016 zamestnávalo Centrum pre vedu a výskum, s. r. o. celkom 12 zamestnancov.

Projekty

Spoločnosť od svojho vzniku riešila viac ako 25 unikátnych projektov najmä pre potreby SE, a.s. Medzi najvýznamnejšie projekty realizované v roku 2016 patria:

Vývoj APROS 6

Hlavné dosiahnuté výsledky zo zmluvy „Vývoj APROS“ -Vývoj pláňt -specific modelov v prostredí inžinierskeho termohydraulického analytického nástroja APROS 6 pre lokality EBO a EM012 umožňujúcich spracovanie analýz havárií JE v zmysle legislatívne záväzných metodík pre projektové a ťažké havárie. Realizácia predmetného projektu prispela k implementácii a rozvoju interných kompetencií pracovníkov SE na poli termohydraulického modelovania prechodových procesov JE. Prínos CVV, s.r.o. pre riešenie zmluvy „Vývoj APROS“ Realizácia projektu zapojením bývalých expertov SE - súčasných pracovníkov Spoločnosti v oblasti deterministického hodnotenia jadrovej bezpečnosti a analýz bezpečnosti pre zabezpečenie vysokej technickej kvality špecifických aspektov tvorby kľúčových častí predmetného diela (voľba nodalizačných schém pre jednotlivé modely, nastavenie kritérií pre verifikáciu a validáciu vyvinutých modelov,...).

Závažné poškodenie paliva

Cieľom projektu bol rozvoj a vypracovanie dokumentácie a metodík na riadenie udalostí v podmienkach rozšíreného projektu zahŕňajúc závažné poškodenie jadrového paliva na blokoch VVER-440/V213 v lokalitách EBO V-2 a EMO1,2 v súlade s najlepšou svetovou praxou.

Energetický audit

Predmetom energetického auditu bolo vyhodnotenie energetickej náročnosti v zmysle § 14 Zákona č. 321/2014 Z.z. o energetickej efektívnosti. Správa o audite bola odovzdaná na SEIA (Slovenská energetická a inovačná agentúra – organizácia zodpovedná za kontrolu auditov) v žiadanom termíne a podľa požiadaviek Zákona. Správa bola protokolárne odovzdaná SE, a. s. CVV vykonalo prezentáciu výsledkov priamo na SEIA v Banskej Bystrici.

V rámci energetického auditu vykonala spoločnosť CVV, s.r.o. aj energetický audit pre dcérske spoločnosti SE, a.s., a to konkrétne pre:

- SE predaj, s.r.o. so sídlom Mlynské Nivy 47, Bratislava
- OaBSE, s.r.o. so sídlom v Kalnej nad Hronom. Audit bol vykonaný pre všetky prevádzky umiestnené na jednotlivých elektrárňach SE, a. s.

Predmetné materiály boli odovzdané konateľom týchto firiem tiež v súlade s termínmi v zmysle Zákona.

Havarijné plánovanie pre jadrové elektrárne SE, a. s.

Spoločnosť riadila projekt na vylepšenie Havarijného plánovania a prípravy pre JE v SE, a. s..

Výkon úlohy manažéra projektu na zlepšenie havarijného plánovania prevádzkovaných blokov SE. V rámci toho plnila úlohy:

- Riadenie projektu,
- Koordinácia činností medzi 9timi podprojektmi projektu
- Príprava dokumentácie na riadiaci výbor projektu
- Riadenie troch podprojektov po odchode povereného pracovníka do WANO MC
- Plnenie úlohy koordinátora projektu ktorý nie je k dispozícii po odchode povereného pracovníka do WANO MC

Analýza ku SAM

Podporné technické analýzy k projektu SAM v oblasti ťažkých havárií JE. Dielo pozostávalo z hlavných kľúčových častí:

- Prognóza a vývoj havarijných sekvencií ťažkej havárie pri zlyhaní stratégie chladenia TNR zvonka.
- Revízia a návrh procesu monitorovania rizika v prevádzke JE EBO/EMO, výkonu design authority na základe PSA a konverzia modelov PSA EBO do prostredia Riskwatcher
- Vypracovanie analýzy stavu napätosti konštrukcií kontejnmentu WER-440A/213 pre špecifickú kombináciu zaťaženia s cieľom identifikovať limitnú hladinu chladivá v kontejnmente na podlažiach - 6,5m, +6,5m.
- Vypracovanie štúdie realizovateľnosti zberu a skladovania veľkých objemov vôd, kontaminovaných pri havárii na JE typu WER 440
- Vypracovanie štúdie realizovateľnosti pre matematickú algoritimizáciu návrhu expertného podporného systému pre personál STP (stredisko technickej podpory) na prioritizáciu negatívnych aspektov stratégií definovaných v návodoch SAMG.
- Vplyv zmeny dizajnu tepelného štítu na radiačnú situáciu v obslužných priestoroch v tesnej blízkosti tlakovej nádoby reaktora.

Prínos CVV, s.r.o. pre riešenie zmluvy „Analýzy ku SAM“

Hlavný prínos CW spočíval v zabezpečení expertnej podpory a vzájomne koordinácie jednotlivých čiastkových úloh pri realizácii diela. Využitím expertízy bývalých expertov SE v oblasti bezpečnostných analýz a riadenia havarijných stavov bolo možné vypracovať pokročilú analytickú základňu potrebnú pre ďalší rozvoj vedomostí a kompetencií držiteľa povolenia na prevádzku JE v oblasti riadenia ťažkých havárií.

Podpora pri riadení projektu implementácie opatrení na riadenie ťažkých havárií na JE EMO 12 realizovaná prácou na kontrolných dňoch, prácou na stretnutiach pracovných skupín pre riešenie konkrétnych otázok buď technických alebo organizačných a posudzovaním predloženej dokumentácie.

Deterministická analýza požiarneho rizika SE EBO

Deterministická analýza požiarneho rizika jadrových blokov EBO pozostáva z nasledovných častí:

- Analýza rizika požiaru pre plný výkon reaktora.

- Analýza rizika požiaru pre odstavený reaktor
- Analýza rizika požiaru pre bazén skladovania
- Analýza úniku rádioaktívnych látok
- Analýza vplyvu vonkajších udalostí
- Analýza súčasného vzniku požiaru a nezávislých iniciačných udalostí.

Analýza je vypracovaná v súlade s príslušnými legislatívnymi ustanoveniami Vyhlášky ÚJD SR č. 430/2011 Z. z. a výstupmi z protokolov ÚJD SR 903/2012 a 313/2015.

Hlavný prínos CVV spočíval v zabezpečení expertnej podpory a metodického riadenia prác ako vstupných dát pre potreby spracovania analýzy, zabezpečenie kontinuity výsledkov s predchádzajúcou analýzou ako aj zabezpečenie transferu potrebného know-how pre novú generáciu pracovníkov útvaru 23140.

Deterministická analýza požiarneho rizika SE EBO bola predložená a schválená na ÚJD SR.

Periodické hodnotenie jadrovej bezpečnosti JE EBO V-2

Cieľom projektu bolo vypracovanie správy o periodickom hodnotení jadrovej bezpečnosti JE EBO V-2. Správa komplexne a systematicky hodnotí, či prevádzka jadrovej elektrárne je bezpečná a či sú vykonávané vhodné opatrenia pre zabezpečenie a udržiavanie vysokej úrovne bezpečnosti

Vypracovanie deterministického zhodnotenia SAM EMO

Hlavné dosiahnuté výsledky zo zmluvy „Vypracovanie deterministického zhodnotenia SAM EMO“

Vypracovanie komplexného deterministického zhodnotenia Projektu implementácie SAM EM012 - Riadenie ťažkých havárií v nasledovnom rozsahu

- Analytické vyhodnotenie prínosu zavedenia SAMG a modifikácií blokov pre riadenie ťažkých havárií na blokoch JE EM012.
- Vypracovanie komplexného zhodnotenia projektu implementácie SAMG.
- Vypracovanie analýzy vplyvu zaliatia šachty reaktora na integritu tlakovej nádoby reaktora v podmienkach ťažkej havárie a dlhodobého po havarijného stavu.

Prínos CVV, s.r.o. pre riešenie zmluvy „Vypracovanie deterministického zhodnotenia SAM EMO“ Hlavný prínos CW spočíval v zabezpečení expertnej podpory a metodického riadenia prác ako vstupných dát pre potreby spracovania analýzy a zabezpečenie kontinuity výsledkov s analogickou analýzou pre JE EBO.

Spolupráca s WANO

Pracovníci CVV viedli, alebo sa zúčastňovali partnerských previerok WANO, prác analytickej skupiny Moskovského centra WANO a vnútornej previerky WANO.

Výsledky spoločnosti za rok 2016

Periodické hodnotenie jadrovej bezpečnosti (PHJB) JE EBO V-2

Spoločnosť CVV s.r.o. bola zhotoviteľom periodického hodnotenia bezpečnosti JE EBO V-2. Ciele a rozsah periodického hodnotenia jadrovej bezpečnosti sú v súlade s požiadavkami aktualizovanej Vyhlášky ÚJD č. 33/2012 Z. z. Hodnotenie bolo vykonané podľa Príručky PHJB a Projektového plánu CVV.

PHJB je komplexné a systematické zhodnotenie, či prevádzka jadrovej elektrárne je bezpečná a či sú vykonávané vhodné opatrenia pre zabezpečenie a udržiavanie vysokej úrovne bezpečnosti.

PHJB JE EBO V-2 bolo zrealizované v r. 2016, v súlade so súčasnými legislatívnymi požiadavkami, upravenými v § 23 Zákona č. 541/2004 Z. z. o mierovom využívaní jadrovej energie a nadväzujúcou aktualizovanou vyhláškou Úradu jadrového dozoru Slovenskej republiky č. 33/2012 Z. z. o pravidelnom, komplexnom a systematickom hodnotení jadrovej bezpečnosti jadrových zariadení v znení Vyhlášky ÚJD SR č. 106/2016 Z. z.

Správa o periodickom hodnotení jadrovej bezpečnosti JE EBO V-2 má štruktúru, odvodenú od požiadaviek vyhlášky aktualizovanej 33/2012 Z.z., § 2, odstavec 10:

Kapitola 2 **Stručný opis vykonaného PHJB** obsahuje opis cieľa, rozsahu, postupu pri PHJB, opis hlavných použitých zdrojov.

Kapitola v jednotlivých podkapitolách pojednáva o cieľoch PHJB, rozsahu PHJB, postupe pri PHJB, vývoji požiadaviek od roku 2006, referenčných dokumentoch pre PHJB - legislatíva SR a medzinárodné požiadavky, hlavných dokumentoch JZ použitých pri hodnotení a prehľade misií na JE EBO V-2 týkajúcich sa jadrovej bezpečnosti počas uplynulých 10 rokov.

Kapitola 3 **Výsledky hodnotenia JB v jednotlivých oblastiach hodnotenia** - popisuje integrované výsledky hodnotenia jadrovej bezpečnosti v oblastiach hodnotenia. Kapitola sa skladá zo 14 podkapitol príslušných k jednotlivým oblastiam hodnotenia. V každej podkapitole je uvedený opis predmetu a rozsahu previerky, v tabuľkovej forme je znázornené členenie oblasti na objekty a prvky, ktoré preukazuje, že pri tvorbe štruktúry hodnotenia boli zohľadnené všetky aspekty hodnotenia požadované v § 5 – § 18 vyhlášky 33/2012 Z.z. Každá podkapitola ďalej obsahuje opis vývoja oblasti od r. 2006 a sumárne zhodnotenie aktuálneho stavu na základe výsledkov hodnotenia príslušnej oblasti.

Kapitola 4 **Zhrnutie výsledkov celkového zhodnotenia bezpečnosti JZ** - obsahuje celkové zhrnutie výsledkov hodnotenia bezpečnosti jadrového zariadenia. Kapitola pre všetky oblasti hodnotenia sumarizuje významné zistenia, vrátane pozitívnych a negatívnych nálezov (silné stránky a slabé stránky/ odchýlky), zhodnotenie rozhraní, prekrytí a opomenutí medzi jednotlivými oblasťami hodnotenia a medzi jednotlivými negatívnymi nálezmi, navrhuje priority pri vykonaní bezpečnostných zlepšení pre riešenie negatívnych zistení, zhŕňa výsledky posúdenia ochrany do hĺbky a celkového rizika. Správa odôvodňuje schopnosť trvalej prevádzky JE EBO V-2 v krátkodobom aj v dlhodobom horizonte.

Kapitola 5 **Integrovaný plán realizácie nápravných opatrení a bezpečnostných vylepšení** - obsahuje integrovaný plán realizácie navrhovaných nápravných opatrení a bezpečnostných vylepšení na odstránenie zistených odchýlok. V kapitole sú jednotlivé nápravné opatrenia zoskupené do skupín podľa členenia prijatého počas PSR 2006, aby bolo možné porovnávať a hodnotiť nálezy a prijaté opatrenia.

Ťažiskom kapitoly je integrovaný plán realizácie navrhovaných nápravných opatrení obsahujúci termíny ich implementácie.

Kapitola 6 **Záverečné hodnotenie** - obsahuje prehľad zistených pozitívnych skutočností, prehľad zistených negatívnych skutočností, prehľad navrhovaných opatrení na elimináciu negatívnych skutočností, porovnanie stavu preverovaných oblastí v roku 2016 so stavom v roku 2006, celkové hodnotenie aktuálneho stavu jadrovej bezpečnosti JZ, vrátane prehľadu rozhodujúcich skutočností zohľadnených pri posúdení dosiahnutej úrovne jadrovej bezpečnosti a odôvodnenie akceptovateľnosti pokračovania prevádzky JZ.

Hlavným cieľom vykonaného periodického hodnotenia jadrovej bezpečnosti (PHJB) JE EBO V-2 bolo preveriť po 10 rokoch prevádzky od predchádzajúceho PSR všetky definované oblasti hodnotenia z hľadiska plnenia požiadaviek jadrovej bezpečnosti v rozsahu danom slovenskou legislatívou a medzinárodnými požiadavkami, prijať primerané opatrenia na riešenie zistených nesúládov a získať povolenie na ďalšiu prevádzku blokov JE EBO V-2.

Referenčný dátum vykonania periodického hodnotenia jadrovej bezpečnosti JE EBO V-2 je 26.8.2016.

Z vykonaného komplexného hodnotenia PHJB vyplýva, že neboli identifikované zistenia s bezpečnostnou významnosťou, ktoré by bránili v ďalšej prevádzke JE EBO V-2. Držiteľ povolenia preukázal, že sú vytvorené predpoklady pre plnenie legislatívnych požiadaviek na bezpečnú prevádzku JE EBO V-2 aj v nasledujúcich 10 rokoch s podmienkou realizácie Akčného plánu nápravných opatrení.

Na základe hodnotenia PHJB vo všetkých štrnástich oblastiach je možné konštatovať, že JE EBO V-2 **spĺňa požiadavky bezpečnosti** a má všetky predpoklady pre udržanie vysokej úrovne bezpečnosti aj v období do budúceho PHJB.

V roku 2016 boli v rámci PHJB zrealizované nasledovné aktivity:

- Vypracovaná príručka PHJB JE EBO V-2
- Vypracovaný projektový plán PHJB JE EBO V-2
- Definované referenčné dokumenty a kritéria hodnotenia PHJB JE EBO V-2
- Vypracovaných cca 1700 hodnotiacich listov
- Vypracované sumárne správy za všetkých 14 oblastí hodnotenia, vrátane ich príloh
- Vypracovaný draft Finálnej správy PHJB, vrátane bezpečnostných vylepšení po globálnom posúdení ochrany do hĺbky.

Spolupráca so Svetovou organizáciou prevádzkovateľov jadrových elektrární WANO.

WANO je medzinárodná organizácia prevádzkovateľov jadrových elektrární. Členmi WANO sú všetci prevádzkovatelia jadrových elektrární celého sveta. Misiou WANO je maximalizovať bezpečnosť a spoľahlivosť jadrových elektrární na celom svete. WANO je riadené z Londýskeho úradu a regionálnych centier v Atlante, Paríži, Moskve a Tokiu. Londýnský úrad má pobočku i v Hong-Kongu.

Interná previerka WANO:

V roku 2016 prebehlo hodnotenie efektívnosti všetkých regionálnych centier a Londýskeho úradu. Členmi

tímu boli predstavitelia Londýnskeho úradu a všetkých regionálnych centier. Hodnotenie prebehlo v oblastiach: vodcovstvo, partnerské previerky, elektrárne vyžadujúce vyššiu pozornosť, spätná väzba, technická podpora, ľudské zdroje, tréning, komunikácia a informačné technológie. Pracovník CVV bol vedúcim tímu tohoto hodnotenia. Tím vypracoval hodnotiace správy každého Regionálneho centra a Londýnskeho úradu a návrh sumárnej hodnotiacej správy s návrhmi na vylepšenie činnosti WANO.

WANO Partnerské previerky:

Pracovník CVV pracoval v roku 2016 ako člen tímu korporátnej partnerskej previerky v spoločnosti Nuclearelectrica v Rumunsku.

Pracovník CVV pracoval ako konzultant v oblasti ochrany pred požiarmi v prípravnej fáze a počas poisťovacích misií EMANI 14.-15. 3. 2016 v SE EBO a 12.-13.5. 2016 pre EMO1,2

Finančné výsledky spoločnosti

UKAZOVATEĽ	2016	2015
Závazky z obchodného styku	1650593	865867
Závazky voči štátu	61179	127505
Ostatné záväzky	24	23
Pohľadávky	1253114	782421
Pohľadávky voči štátu	1513	153632
Tržby z hlavnej činnosti	4533778	2955332
Tržby z predaja majetku	0	0

Etický kódex

Spoločnosť Centrum pre vedu a výskum sa riadi Etickým kódexom, v ktorom sú zakotvené princípy zodpovedného podnikania. Zároveň predstavuje záväznú príručku konania pre každého zo zamestnancov, dodávateľov a všetkých, ktorí so spoločnosťou Centrum pre vedu a výskum spolupracujú.

Etický kódex obsahuje všeobecné princípy, ktorými sa riadia vzťahy so zainteresovanými stranami, kritériá správania sa vo vzťahu ku každej kategórii zo zainteresovaných strán a postupy implementácie, ktoré vymedzujú systém riadenia na zaistenie dodržiavania a nepretržitého zlepšovania Etického kódexu.

Plán nulovej tolerancie korupcie

Spoločnosť Centrum pre vedu a výskum prijala Plán nulovej tolerancie korupcie, v ktorom sú zdôraznené požiadavky na všetky fyzické a právnické osoby s akýmkoľvek právnym alebo iným vzťahom k spoločnosti Centrum pre vedu a výskum, s.r.o.. Z tohto dôvodu sa vyžaduje od zamestnancov čestnosť, transparentnosť a korektnosť pri vykonávaní svojich pracovných činností. Spoločnosť Centrum pre vedu a výskum zakazuje akúkoľvek formu korupcie, a to najmä formou prijímania a poskytovania nezákonných platieb v peňažnej alebo akejkoľvek inej forme s cieľom získať výhody vo vzťahoch s osobami, ktoré majú akýkoľvek vzťah k spoločnosti.

Členstvá v združeníach

Spoločnosť nie je členom žiadneho združenia.

Náklady na činnosť v oblasti výskumu a vývoja

CVV v roku 2016 nevykonávali výskum a vývoj.

V minulosti CVV, s.r.o. viac krát využilo možnosť prihlásenia sa na výzvy Ministerstva školstva z operačného programu Výskum a vývoj (ďalej len „OP VaV“). OP VaV je financovaný z Európskeho fondu regionálneho rozvoja (ďalej len „ERDF“), ktorý je jedným zo štrukturálnych fondov EÚ.

Úspešne implementovaný projekt: **„Centrum priemyselného výskumu prevádzkovej životnosti vybraných komponentov energetických zariadení“ - realizácia v rokoch 2011 až 2015. Rozpočet projektu bol 2,3 mil EUR.**

Projekt bol spolufinancovaný so štrukturálnych fondov EU, operačného programu Veda a Výskum, (65% refinancovanie nákladov projektu pre CVV)

Žiadateľom projektu bolo CVV, s partnermi:

- SAV – Ústav Materiálov a Mechaniky Strojov,
- STU Bratislava:
 - Fakulta Elektrotechniky a Informatiky a
 - Strojnícka Fakulta.
- VUZ PI Bratislava.

Projekt bol zameraný na riešenie týchto hlavných problémov:

- JE - hlavne zdokonalenie merania tesnosti výmenníkových plôch a
- KE - hlavne riešenie problémov s prípravou paliva na spaľovanie (ventilátorové uhoľné mlyny) a práce vykonané z rozpočtu VUZ-PI hlavne pre ENO.

Riešenie problémov súvisiacich s meraním tesnosti výmenníkových plôch

V rámci projektu bol obstaraný Vírivo-prúdový systém, ktorý bol upravený (customizovaný) pre použitie v PO – hlavne na kontrolu tesnosti parogenerátorových rúrok. Veľkou výhodou je obmedzenie ľudského faktoru pri odhaľovaní „zistení“ zo sond. Vyššia spoľahlivosť nameraných dát má priaznivý následok na zníženie počtu chybných a opakovaných meraní. Výsledok tejto časti projektu bol pre vedenie SE, a. s. prezentovaný:

- 6 hod skrátenie merania na PG - odhadovaný prínos 500 tisíc EUR ročne a zároveň
- Zníženie Ra expozície pre obsluhujúci personálu

Príprava paliva na spaľovanie

Vytvorili sa nové materiály pre mlyny používané na mletie hnedého uhlia v elektrárni ENO, ktoré je vysoko abrazívne. Nový materiál opakovane dosiahol životnosť viac ako 1600 hodín. Pôvodná životnosť bola 800 hodín. Zloženie materiálu je zahrnuté v prihláške na registráciu úžitkového vzoru na Úrade priemyselného vlastníctva.

V súčasnosti je projekt vo fáze aplikačného výskumu. V ENO osadená polovica ventilátorového mlyna (VM12) kompletnou novou dodávkou podľa novej receptúry. Je predpoklad, že bude dosiahnutý žiadaný výsledok aj v reálnej praxi.

Finančná výhodnosť tohto riešenia zatiaľ nebola kalkulovaná. Náklady na novú receptúru však ukazujú, že celková cena za mlyny (lepšie mletie výsledky, nižšie náklady na výmenu mlynov) budú pre SE, a. s. priaznivé.

Základné východiská pre zostavenie účtovnej závierky

Účtovná závierka bola zostavená podľa Zákona č. 431/2002 Z.z. o účtovníctve v znení neskorších predpisov za predpokladu nepretržitého trvania jej činnosti a je zostavená ako riadna účtovná závierka.

Návrh na rozdelenie zisku

Konateľ predloží Valnému zhromaždeniu Spoločnosti návrh na vysporiadanie hospodárskeho výsledku za rok 2016, t. j. zisk vo výške 27 193,21 EUR ponechať na účte nerozdelený zisk minulých období.

Ostatné informácie

Spoločnosť nemá organizačnú zložku v zahraničí.

Po skončení účtovného obdobia, ku ktorému sa vzťahuje táto výročná správa, nenastali žiadne udalosti osobitného významu.

Základné východiská pre zostavenie účtovnej závierky

Účtovná závierka bola zostavená podľa Zákona č. 431/2002 Z.z. o účtovníctve v znení neskorších predpisov za predpokladu nepretržitého trvania jej činnosti a je zostavená ako riadna účtovná závierka.

Účtovná závierka Spoločnosti za predchádzajúce účtovné obdobie k 31.12.2015 bola schválená valným zhromaždením Spoločnosti dňa 20. 5. 2016.

Správa nezávislého audítora

Spoločníkovi a konateľovi spoločnosti Centrum pre vedu a výskum, s.r.o.:

Správa z auditu účtovnej závierky

Názor

Uskutočnili sme audit účtovnej závierky spoločnosti Centrum pre vedu a výskum, s.r.o. („Spoločnosť“), ktorá obsahuje súvahu k 31. decembru 2016, výkaz ziskov a strát za rok končiaci sa k uvedenému dátumu, a poznámky, ktoré obsahujú súhrn významných účtovných zásad a účtovných metód.

Podľa nášho názoru, priložená účtovná závierka poskytuje pravdivý a verný obraz finančnej situácie Spoločnosti k 31. decembru 2016 a výsledku jej hospodárenia za rok končiaci sa k uvedenému dátumu podľa zákona č. 431/2002 Z.z. o účtovníctve v znení neskorších predpisov (ďalej len „zákon o účtovníctve“).

Základ pre názor

Audit sme vykonali podľa medzinárodných audítorských štandardov (International Standards on Auditing, „ISAs“). Naša zodpovednosť podľa týchto štandardov je uvedená v odseku Zodpovednosť audítora za audit účtovnej závierky. Od Spoločnosti sme nezávislí podľa ustanovení zákona č. 423/2015 o štatutárnom audite a o zmene a doplnení zákona č. 431/2002 Z. z. o účtovníctve v znení neskorších predpisov (ďalej len „zákon o štatutárnom audite“) týkajúcich sa etiky, vrátane Etického kódexu audítora, relevantných pre náš audit účtovnej závierky a splnili sme aj ostatné požiadavky týchto ustanovení týkajúcich sa etiky. Sme presvedčení, že audítorské dôkazy, ktoré sme získali, poskytujú dostatočný a vhodný základ pre náš názor.

Zodpovednosť štatutárneho orgánu za účtovnú závierku

Štatutárny orgán je zodpovedný za zostavenie tejto účtovnej závierky tak, aby poskytovala pravdivý a verný obraz podľa zákona o účtovníctve a za tie interné kontroly, ktoré považuje za potrebné na zostavenie účtovnej závierky, ktorá neobsahuje významné nesprávnosti, či už v dôsledku podvodu alebo chyby.

Pri zostavovaní účtovnej závierky je štatutárny orgán zodpovedný za zhodnotenie schopnosti Spoločnosti nepretržite pokračovať vo svojej činnosti, za opísanie skutočností týkajúcich sa nepretržitého pokračovania v činnosti, ak je to potrebné, a za použitie predpokladu nepretržitého pokračovania v činnosti v účtovníctve, ibaže by mal v úmysle Spoločnosť zlikvidovať alebo ukončiť jej činnosť, alebo by nemal inú realistickú možnosť než tak urobiť.

Zodpovednosť audítora za audit účtovnej závierky

Našou zodpovednosťou je získať primerané uistenie, či účtovná závierka ako celok neobsahuje významné nesprávnosti, či už v dôsledku podvodu alebo chyby, a vydať správu audítora, vrátane názoru. Primerané uistenie je uistenie vysokého stupňa, ale nie je zárukou toho, že audit vykonaný podľa ISAs vždy odhalí významné nesprávnosti, ak také existujú. Nesprávnosti môžu vzniknúť v dôsledku podvodu alebo chyby a za významné sa považujú vtedy, ak by sa dalo odôvodnene očakávať, že jednotlivito alebo v súhrne by mohli ovplyvniť ekonomické rozhodnutia používateľov, uskutočnené na základe tejto účtovnej závierky.

V rámci auditu uskutočneného podľa ISAs, počas celého auditu uplatňujeme odborný úsudok a zachovávame profesionálny skepticizmus. Okrem toho:

- Identifikujeme a posudzujeme riziká významnej nesprávnej účtovnej závierky, či už v dôsledku podvodu alebo chyby, navrhujeme a uskutočňujeme audítorské postupy reagujúce na tieto riziká a získavame audítorské dôkazy, ktoré sú dostatočné a vhodné na poskytnutie základu pre náš názor. Riziko neodhalenia významnej nesprávnej v dôsledku podvodu je vyššie ako toto riziko v dôsledku chyby, pretože podvod môže zahŕňať tajnú dohodu, falšovanie, úmyselné vynechanie, nepravdivé vyhlásenie alebo obídenie internej kontroly.
- Oboznamujeme sa s internými kontrolami relevantnými pre audit, aby sme mohli navrhnúť audítorské postupy vhodné za daných okolností, ale nie za účelom vyjadrenia názoru na efektívnosť interných kontrol Spoločnosti.
- Hodnotíme vhodnosť použitých účtovných zásad a účtovných metód a primeranosť účtovných odhadov a uvedenie s nimi súvisiacich informácií, uskutočnené štatutárnym orgánom.
- Robíme záver o tom, či štatutárny orgán vhodne v účtovníctve používa predpoklad nepretržitého pokračovania v činnosti a na základe získaných audítorských dôkazov záver o tom, či existuje významná neistota v súvislosti s udalosťami alebo okolnosťami, ktoré by mohli významne spochybníť schopnosť Spoločnosti nepretržite pokračovať v činnosti. Ak dospejeme k záveru, že významná neistota existuje, sme povinní upozorniť v našej správe audítora na súvisiace informácie uvedené v účtovnej závierke alebo, ak sú tieto informácie nedostatočné, modifikovať náš názor. Naše závery vychádzajú z audítorských dôkazov získaných do dátumu vydania našej správy audítora. Budúce udalosti alebo okolnosti však môžu spôsobiť, že spoločnosť prestane pokračovať v nepretržitej činnosti.
- Hodnotíme celkovú prezentáciu, štruktúru a obsah účtovnej závierky vrátane informácií v nej uvedených, ako aj to, či účtovná závierka zachytáva uskutočnené transakcie a udalosti spôsobom, ktorý vedie k ich vernému zobrazeniu.

S osobami poverenými spravovaním komunikujeme okrem iného o plánovanom rozsahu a harmonograme auditu a o významných zisteniach auditu, vrátane všetkých významných nedostatkov internej kontroly, ktoré počas nášho auditu zistíme.

Správa k ďalším požiadavkám zákonov a iných právnych predpisov

Správa k informáciám, ktoré sa uvádzajú vo výročnej správe

Štatutárny orgán je zodpovedný za informácie uvedené vo výročnej správe, zostavenej podľa požiadaviek zákona o účtovníctve. Náš vyššie uvedený názor na účtovnú závierku sa nevzťahuje na iné informácie vo výročnej správe.

V súvislosti s auditom účtovnej závierky je našou zodpovednosťou oboznámenie sa s informáciami uvedenými vo výročnej správe a posúdenie, či tieto informácie nie sú vo významnom nesúlade s auditovanou účtovnou závierkou alebo našimi poznatkami, ktoré sme získali počas auditu účtovnej závierky, alebo sa inak zdajú byť významne nesprávne.

Posúdili sme, či výročná správa Spoločnosti obsahuje informácie, ktorých uvedenie vyžaduje zákon o účtovníctve.

Na základe prác vykonaných počas auditu účtovnej závierky, podľa nášho názoru:

- informácie uvedené vo výročnej správe zostavenej za rok 2016 sú v súlade s účtovnou závierkou za daný rok,
- výročná správa obsahuje informácie podľa zákona o účtovníctve.

Okrem toho, na základe našich poznatkov o účtovnej jednotke a situácii v nej, ktoré sme získali počas auditu účtovnej závierky, sme povinní uviesť, či sme zistili významné nesprávnosti vo výročnej správe, ktorú sme obdržali pred dátumom vydania tejto správy audítora. V tejto súvislosti neexistujú zistenia, ktoré by sme mali uviesť.

15. augusta 2018
Bratislava, Slovenská republika

Ernst & Young Slovakia, spol. s r.o.
Licencia SKAU č. 257



Ing. Tomáš Přeček, štatutárny audítor
Licencia UDVA č. 1067

ÚČTOVNÁ ZÁVIERKA

podnikateľov v podvojnóm účtovníctve



zostavená k 3 1 . 1 2 . 2 0 1 7

Číselné údaje sa zarovnávajú vpravo, ostatné údaje sa píšú zľava. Nevyplnené riadky sa ponechávajú prázdne.

Údaje sa vyplňajú paličkovým písmom (podľa tohto vzoru), písacím strojom alebo tlačiarňou, a to čiernou alebo tmavomodrou farbou.

Á Ä B Č D É F G H Í J K L M N O P Q R Š T Ú V X Ý Ž 0 1 2 3 4 5 6 7 8 9

Daňové identifikačné číslo 2 0 2 2 5 3 4 0 7 4 IČO 3 6 8 5 6 7 3 8 SK NACE 7 2 . 1 9 . 0	Účtovná závierka X riadna mimoriadna priebežná	Účtovná jednotka X malá veľká (vyznačí sa x)	Mesiac Rok od 0 1 2 0 1 7 do 1 2 2 0 1 7 Bezprostredne predchádzajúce obdobie od 0 1 2 0 1 6 do 1 2 2 0 1 6
---	---	---	--

Priložené súčasti účtovnej závierky

Súvaha (Úč POD 1-01)
(v celých eurách)

Výkaz ziskov a strát (Úč POD 2-01)
(v celých eurách)

Poznámky (Úč POD 3-01)
(v celých eurách alebo eurocentoch)

Obchodné meno (názov) účtovnej jednotky

C e n t r u m p r e v e d u a v ý s k u m , s . r . o .

Sídlo účtovnej jednotky

Ulica
MOCHOVCE
Číslo
6
PSČ Obec
9 3 5 3 9 KALNÁ NAD HRONOM

Označenie obchodného registra a číslo zápisu obchodnej spoločnosti

Telefónne číslo

Faxové číslo

E-mailová adresa

Zostavená dňa:

2 8 . 0 6 . 2 0 1 8

Schválená dňa:

. . 2 0

Podpisový záznam štatutárneho orgánu účtovnej jednotky alebo člena štatutárneho orgánu účtovnej jednotky alebo podpisový záznam fyzickej osoby, ktorá je účtovnou jednotkou:

Záznamy daňového úradu

Miesto pre evidenčné číslo

Odtlačok prezentačnej pečiatky daňového úradu



Označenie a	STRANA AKTÍV b	Číslo riadku c	Bežné účtovné obdobie		Bezprostredne predchádzajúce účtovné obdobie
			1	2	
			Brutto - časť 1	Netto	Netto
	SPOLU MAJETOK r. 02 + r. 33 + r. 74	01	1 5 0 5 8 8 9	1 3 6 4 8 9 7	
			1 4 0 9 9 2		3 1 3 0 1 7 3
A.	Neobežný majetok r. 03 + r. 11 + r. 21	02	1 4 0 9 9 2		
			1 4 0 9 9 2		
A.I.	Dlhodobý nehmotný majetok súčet (r. 04 až r. 10)	03	1 4 0 9 9 2		
			1 4 0 9 9 2		
A.I.1.	Aktivované náklady na vývoj (012) - /072, 091A/	04			
2.	Softvér (013) - /073, 091A/	05	1 4 0 9 9 2		
			1 4 0 9 9 2		
3.	Oceniteľné práva (014) - /074, 091A/	06			
4.	Goodwill (015) - /075, 091A/	07			
5.	Ostatný dlhodobý nehmotný majetok (019, 01X) - /079, 07X, 091A/	08			
6.	Obstarávaný dlhodobý nehmotný majetok (041) - /093/	09			
7.	Poskytnuté preddavky na dlhodobý nehmotný majetok (051) - /095A/	10			
A.II.	Dlhodobý hmotný majetok súčet (r. 12 až r. 20)	11			
A.II.1.	Pozemky (031) - /092A/	12			
2.	Stavby (021) - /081, 092A/	13			
3.	Samostatné hnutelné veci a súbory hnutelných vecí (022) - /082, 092A/	14			



Označenie a	STRANA AKTÍV b	Číslo riadku c	Bežné účtovné obdobie		Bezprostredne predchádzajúce účtovné obdobie
			1	2	
			Brutto - časť 1		Netto
			Korekcia - časť 2		
4.	Pestovateľské celky trvalých porastov (025) - /085, 092A/	15			
5.	Základné stádo a ťažné zvieratá (026) - /086, 092A/	16			
6.	Ostatný dlhodobý hmotný majetok (029, 02X, 032) - /089, 08X, 092A/	17			
7.	Obstarávaný dlhodobý hmotný majetok (042) - /094/	18			
8.	Poskytnuté preddavky na dlhodobý hmotný majetok (052) - /095A/	19			
9.	Opravná položka k nadobudnutému majetku (+/- 097) +/- 098	20			
A.III.	Dlhodobý finančný majetok súčet (r. 22 až r. 32)	21			
A.III.1.	Podielové cenné papiere a podiely v prepojených účtovných jednotkách (061A, 062A, 063A) - /096A/	22			
2.	Podielové cenné papiere a podiely s podielovou účasťou okrem v prepojených účtovných jednotkách (062A) - /096A/	23			
3.	Ostatné realizovateľné cenné papiere a podiely (063A) - /096A/	24			
4.	Pôžičky prepojeným účtovným jednotkám (066A) - /096A/	25			
5.	Pôžičky v rámci podielovej účasti okrem prepojeným účtovným jednotkám (066A) - /096A/	26			
6.	Ostatné pôžičky (067A) - /096A/	27			
7.	Dlhové cenné papiere a ostatný dlhodobý finančný majetok (065A, 069A, 06XA) - /096A/	28			



Označenie a	STRANA AKTÍV b	Číslo riadku c	Bežné účtovné obdobie		Bezprostredne predchádzajúce účtovné obdobie
			1	2	
			Brutto - časť 1	Netto	Netto
			Korekcia - časť 2		
8.	Pôžičky a ostatný dlhodobý finančný majetok so zostatkovou dobou splatnosti najviac jeden rok (066A, 067A, 069A, 06XA) - /096A/	29			
9.	Účty v bankách s dobou viazanosti dlhšou ako jeden rok (22XA)	30			
10.	Obstarávaný dlhodobý finančný majetok (043) - /096A/	31			
11.	Poskytnuté preddavky na dlhodobý finančný majetok (053) - /095A/	32			
B.	Obežný majetok r. 34 + r. 41 + r. 53 + r. 66 + r. 71	33	1 3 6 4 5 2 8	1 3 6 4 5 2 8	2 7 9 7 9 7 3
B.I.	Zásoby súčet (r. 35 až r. 40)	34			
B.I.1.	Materiál (112, 119, 11X) - /191, 19X/	35			
2.	Nedokončená výroba a polotovary vlastnej výroby (121, 122, 12X) - /192, 193, 19X/	36			
3.	Výrobky (123) - /194/	37			
4.	Zvieratá (124) - /195/	38			
5.	Tovar (132, 133, 13X, 139) - /196, 19X/	39			
6.	Poskytnuté preddavky na zásoby (314A) - /391A/	40			
B.II.	Dlhodobé pohľadávky súčet (r. 42 + r. 46 až r. 52)	41			
B.II.1.	Pohľadávky z obchodného styku súčet (r. 43 až r. 45)	42			



Označenie a	STRANA AKTÍV b	Číslo riadku c	Bežné účtovné obdobie		Bezprostredne predchádzajúce účtovné obdobie
			1	2	3
			Brutto - časť 1	Netto	Netto
			Korekcia - časť 2		
1.a.	Pohľadávky z obchodného styku voči prepojeným účtovným jednotkám (311A, 312A, 313A, 314A, 315A, 31XA) - /391A/	43			
1.b.	Pohľadávky z obchodného styku v rámci podielovej účasti okrem pohľadávok voči prepojeným účtovným jednotkám (311A, 312A, 313A, 314A, 315A, 31XA) - /391A/	44			
1.c.	Ostatné pohľadávky z obchodného styku (311A, 312A, 313A, 314A, 315A, 31XA) - /391A/	45			
2.	Čistá hodnota zákazky (316A)	46			
3.	Ostatné pohľadávky voči prepojeným účtovným jednotkám (351A) - /391A/	47			
4.	Ostatné pohľadávky v rámci podielovej účasti okrem pohľadávok voči prepojeným účtovným jednotkám (351A) - /391A/	48			
5.	Pohľadávky voči spoločníkom, členom a združeniu (354A, 355A, 358A, 35XA) - /391A/	49			
6.	Pohľadávky z derivátových operácií (373A, 376A)	50			
7.	Iné pohľadávky (335A, 336A, 33XA, 371A, 374A, 375A, 378A) - /391A/	51			
8.	Odložená daňová pohľadávka (481A)	52			
B.III.	Krátkodobé pohľadávky súčet (r. 54 + r. 58 až r. 65)	53	9 9 8 1 5 6	9 9 8 1 5 6	
					2 0 5 0 7 7 6
B.III.1.	Pohľadávky z obchodného styku súčet (r. 55 až r. 57)	54	7 8 6 1 2 0	7 8 6 1 2 0	
					1 2 5 3 1 1 4
1.a.	Pohľadávky z obchodného styku voči prepojeným účtovným jednotkám (311A, 312A, 313A, 314A, 315A, 31XA) - /391A/	55	7 8 6 1 2 0	7 8 6 1 2 0	
					1 2 5 3 1 1 4
1.b.	Pohľadávky z obchodného styku v rámci podielovej účasti okrem pohľadávok voči prepojeným účtovným jednotkám (311A, 312A, 313A, 314A, 315A, 31XA) - /391A/	56			



Ozna- čenie a	STRANA AKTÍV b	Číslo riadku c	Bežné účtovné obdobie		Bezprostredne predchádzajúce účtovné obdobie
			1	2	
				Brutto - časť 1	Netto
				Korekcia - časť 2	
1.c.	Ostatné pohľadávky z obchodného styku (311A, 312A, 313A, 314A, 315A, 31XA) - /391A/	57			
2.	Čistá hodnota zákazky (316A)	58	2 0 4 2 3 1	2 0 4 2 3 1	7 9 6 1 4 9
3.	Ostatné pohľadávky voči prepojeným účtovným jednotkám (351A) - /391A/	59			
4.	Ostatné pohľadávky v rámci podielovej účasti okrem pohľadávok voči prepojeným účtovným jednotkám (351A) - /391A/	60			
5.	Pohľadávky voči spoločníkom, členom a združeniu (354A, 355A, 358A, 35XA, 398A) - /391A/	61			
6.	Sociálne poistenie (336A) - /391A/	62			
7.	Daňové pohľadávky a dotácie (341, 342, 343, 345, 346, 347) - /391A/	63	7 8 0 5	7 8 0 5	1 5 1 3
8.	Pohľadávky z derivátových operácií (373A, 376A)	64			
9.	Iné pohľadávky (335A, 33XA, 371A, 374A, 375A, 378A) - /391A/	65			
B.IV.	Krátkodobý finančný majetok súčet (r. 67 až r. 70)	66			
B.IV.1.	Krátkodobý finančný majetok v prepojených účtovných jednotkách (251A, 253A, 256A, 257A, 25XA) - /291A, 29XA/	67			
2.	Krátkodobý finančný majetok bez krátkodobého finančného majetku v prepojených účtovných jednotkách (251A, 253A, 256A, 257A, 25XA) - /291A, 29XA/	68			
3.	Vlastné akcie a vlastné obchodné podiely (252)	69			
4.	Obstarávaný krátkodobý finančný majetok (259, 314A) - /291A/	70			



Označenie a	STRANA AKTÍV b	Číslo riadku c	Bežné účtovné obdobie		Bezprostredne predchádzajúce účtovné obdobie
			1	2	3
			Brutto - časť 1	Netto	Netto
			Korekcia - časť 2		
B.V.	Finančné účty r. 72 + r. 73	71	3 6 6 3 7 2	3 6 6 3 7 2	
					7 4 7 1 9 7
B.V.1.	Peniaze (211, 213, 21X)	72	3 5 0	3 5 0	
2.	Účty v bankách (221A, 22X, +/- 261)	73	3 6 6 0 2 2	3 6 6 0 2 2	
					7 4 7 1 9 7
C.	Časové rozlíšenie súčet (r. 75 až r. 78)	74	3 6 9	3 6 9	
					3 3 2 2 0 0
C.1.	Náklady budúcich období dlhodobé (381A, 382A)	75			
2.	Náklady budúcich období krátkodobé (381A, 382A)	76	3 6 9	3 6 9	
					3 3 2 2 0 0
3.	Príjmy budúcich období dlhodobé (385A)	77			
4.	Príjmy budúcich období krátkodobé (385A)	78			
Označenie a	STRANA PASÍV b	Číslo riadku c	Bežné účtovné obdobie 4		Bezprostredne predchádzajúce účtovné obdobie 5
	SPOLU VLASTNÉ IMANIE A ZÁVÄZKY r. 80 + r. 101 + r. 141	79	1 3 6 4 8 9 7		3 1 3 0 1 7 3
A.	Vlastné imanie r. 81 + r. 85 + r. 86 + r. 87 + r. 90 + r. 93 + r. 97 + r. 100	80	4 8 3 3 7 1		9 1 4 2 8 9
A.I.	Základné imanie súčet (r. 82 až r. 84)	81	6 6 3 9		6 6 3 9
A.I.1.	Základné imanie (411 alebo +/- 491)	82	6 6 3 9		6 6 3 9
2.	Zmena základného imania +/- 419	83			
3.	Pohľadávky za upísané vlastné imanie (-/353)	84			
A.II.	Emisné ážio (412)	85			
A.III.	Ostatné kapitálové fondy (413)	86	5 0 0 0 0 0		5 0 0 0 0 0
A.IV.	Zákonné rezervné fondy r. 88 + r. 89	87			
A.IV.1.	Zákonný rezervný fond a nedeliteľný fond (417A, 418, 421A, 422)	88			
2.	Rezervný fond na vlastné akcie a vlastné podiely (417A, 421A)	89			



Označenie a	STRANA PASÍV b	Číslo riadku c	Bežné účtovné obdobie 4	Bezprostredne predchádzajúce účtovné obdobie 5
A.V.	Ostatné fondy zo zisku r. 91 + r. 92	90		
A.V.1.	Štatutárne fondy (423, 42X)	91		
2.	Ostatné fondy (427, 42X)	92		
A.VI.	Oceňovacie rozdiely z precenenia súčet (r. 94 až r. 96)	93		
A.VI.1.	Oceňovacie rozdiely z precenenia majetku a záväzkov (+/- 414)	94		
2.	Oceňovacie rozdiely z kapitálových účastín (+/- 415)	95		
3.	Oceňovacie rozdiely z precenenia pri zlúčení, splnutí a rozdelení (+/- 416)	96		
A.VII.	Výsledok hospodárenia minulých rokov r. 98 + r. 99	97	4 0 7 6 5 0	3 3 5 8 3
A.VII.1.	Nerozdelený zisk minulých rokov (428)	98	4 0 7 6 5 0	3 3 5 8 3
2.	Neuhradená strata minulých rokov (/-/429)	99		
A.VIII.	Výsledok hospodárenia za účtovné obdobie po zdanení +/- r. 01 - (r. 81 + r. 85 + r. 86 + r. 87 + r. 90 + r. 93 + r. 97 + r. 101 + r. 141)	100	- 4 3 0 9 1 8	3 7 4 0 6 7
B.	Závazky r. 102 + r. 118 + r. 121 + r. 122 + r. 136 + r. 139 + r. 140	101	8 8 0 5 4 6	1 7 6 6 0 9 9
B.I.	Dlhodobé záväzky súčet (r. 103 + r. 107 až r. 117)	102	8 8 8 1	7 1 0 9
B.I.1.	Dlhodobé záväzky z obchodného styku súčet (r. 104 až r. 106)	103		
1.a.	Závazky z obchodného styku voči prepojeným účtovným jednotkám (321A, 475A, 476A)	104		
1.b.	Závazky z obchodného styku v rámci podielovej účasti okrem záväzkov voči prepojeným účtovným jednotkám (321A, 475A, 476A)	105		
1.c.	Ostatné záväzky z obchodného styku (321A, 475A, 476A)	106		
2.	Čistá hodnota zákazky (316A)	107		
3.	Ostatné záväzky voči prepojeným účtovným jednotkám (471A, 47XA)	108		
4.	Ostatné záväzky v rámci podielovej účasti okrem záväzkov voči prepojeným účtovným jednotkám (471A, 47XA)	109		
5.	Ostatné dlhodobé záväzky (479A, 47XA)	110		
6.	Dlhodobé prijaté preddavky (475A)	111		
7.	Dlhodobé zmenky na úhradu (478A)	112		
8.	Vydané dlhopisy (473A/-/255A)	113		
9.	Závazky zo sociálneho fondu (472)	114	8 8 8 1	7 1 0 9
10.	Iné dlhodobé záväzky (336A, 372A, 474A, 47XA)	115		
11.	Dlhodobé záväzky z derivátových operácií (373A, 377A)	116		
12.	Odložený daňový záväzok (481A)	117		



Označenie a	STRANA PASÍV b	Číslo riadku c	Bežné účtovné obdobie 4	Bezprostredne predchádzajúce účtovné obdobie 5
B.II.	Dlhodobé rezervy r. 119 + r. 120	118		
B.II.1.	Zákonné rezervy (451A)	119		
2.	Ostatné rezervy (459A, 45XA)	120		
B.III.	Dlhodobé bankové úvery (461A, 46XA)	121		
B.IV.	Krátkodobé záväzky súčet (r. 123 + r. 127 až r. 135)	122	8 6 7 3 7 5	1 7 5 8 9 9 0
B.IV.1.	Záväzky z obchodného styku súčet (r. 124 až r. 126)	123	7 4 9 9 6 2	1 6 5 0 5 9 3
1.a.	Záväzky z obchodného styku voči prepojeným účtovným jednotkám (321A, 322A, 324A, 325A, 326A, 32XA, 475A, 476A, 478A, 47XA)	124		
1.b.	Záväzky z obchodného styku v rámci podielovej účasti okrem záväzkov voči prepojeným účtovným jednotkám (321A, 322A, 324A, 325A, 326A, 32XA, 475A, 476A, 478A, 47XA)	125		
1.c.	Ostatné záväzky z obchodného styku (321A, 322A, 324A, 325A, 326A, 32XA, 475A, 476A, 478A, 47XA)	126	7 4 9 9 6 2	1 6 5 0 5 9 3
2.	Čistá hodnota zákazky (316A)	127		
3.	Ostatné záväzky voči prepojeným účtovným jednotkám (361A, 36XA, 471A, 47XA)	128		
4.	Ostatné záväzky v rámci podielovej účasti okrem záväzkov voči prepojeným účtovným jednotkám (361A, 36XA, 471A, 47XA)	129		
5.	Záväzky voči spoločníkom a združeniu (364, 365, 366, 367, 368, 398A, 478A, 479A)	130		
6.	Záväzky voči zamestnancom (331, 333, 33X, 479A)	131	3 4 7 0 6	2 5 1 4 9
7.	Záväzky zo sociálneho poistenia (336A)	132	1 5 4 0 8	2 2 0 4 5
8.	Daňové záväzky a dotácie (341, 342, 343, 345, 346, 347, 34X)	133	6 7 2 6 0	6 1 1 7 9
9.	Záväzky z derivátových operácií (373A, 377A)	134		
10.	Iné záväzky (372A, 379A, 474A, 475A, 479A, 47XA)	135	3 9	2 4
B.V.	Krátkodobé rezervy r. 137 + r. 138	136	4 2 9 0	
B.V.1.	Zákonné rezervy (323A, 451A)	137		
2.	Ostatné rezervy (323A, 32X, 459A, 45XA)	138	4 2 9 0	
B.VI.	Bežné bankové úvery (221A, 231, 232, 23X, 461A, 46XA)	139		
B.VII.	Krátkodobé finančné výpomoci (241, 249, 24X, 473A, I-/255A)	140		
C.	Časové rozlíšenie súčet (r. 142 až r. 145)	141	9 8 0	4 4 9 7 8 5
C.1.	Výdavky budúcich období dlhodobé (383A)	142		
2.	Výdavky budúcich období krátkodobé (383A)	143	9 8 0	4 4 9 7 8 5
3.	Výnosy budúcich období dlhodobé (384A)	144		
4.	Výnosy budúcich období krátkodobé (384A)	145		



Označenie a	Text b	Číslo riadku c	Skutočnosť	
			bežné účtovné obdobie	bezprostredne predchádzajúce účtovné obdobie
			1	2
*	Čistý obrat (časť účt. tr. 6 podľa zákona)	01	1 9 5 2 8 9 4	4 5 3 3 7 7 8
**	Výnosy z hospodárskej činnosti spolu súčet (r. 03 až r. 09)	02	1 9 5 2 8 9 5	4 5 3 3 7 7 9
I.	Tržby z predaja tovaru (604, 607)	03		
II.	Tržby z predaja vlastných výrobkov (601)	04		
III.	Tržby z predaja služieb (602, 606)	05	1 9 5 2 8 9 5	4 5 3 3 7 7 9
IV.	Zmeny stavu vnútroorganizačných zásob (+/-) (účtová skupina 61)	06		
V.	Aktivácia (účtová skupina 62)	07		
VI.	Tržby z predaja dlhodobého nehmotného majetku, dlhodobého hmotného majetku a materiálu (641, 642)	08		
VII.	Ostatné výnosy z hospodárskej činnosti (644, 645, 646, 648, 655, 657)	09		
**	Náklady na hospodársku činnosť spolu r. 11 + r. 12 + r. 13 + r.14 + r. 15 + r. 20 + r. 21 + r. 24 + r. 25 + r. 26	10	2 3 8 3 5 9 1	4 1 5 0 9 6 7
A.	Náklady vynaložené na obstaranie predaného tovaru (504, 507)	11		
B.	Spotreba materiálu, energie a ostatných neskladovateľných dodávok (501, 502, 503)	12	3 2 9 0	5 2 8 1
C.	Opravné položky k zásobám (+/-) (505)	13		
D.	Služby (účtová skupina 51)	14	1 8 8 6 5 0 8	3 4 5 8 1 8 9
E.	Osobné náklady (r. 16 až r. 19)	15	4 9 2 7 3 5	5 5 1 0 8 3
E.1.	Mzdové náklady (521, 522)	16	3 7 6 2 1 8	4 1 2 2 2 4
2.	Odmeny členom orgánov spoločnosti a družstva (523)	17		
3.	Náklady na sociálne poistenie (524, 525, 526)	18	1 1 0 1 6 9	1 2 9 7 4 3
4.	Sociálne náklady (527, 528)	19	6 3 4 8	9 1 1 6
F.	Dane a poplatky (účtová skupina 53)	20	7 0	8
G.	Odpisy a opravné položky k dlhodobému nehmotnému majetku a dlhodobému hmotnému majetku (r. 22 + r. 23)	21		
G.1.	Odpisy dlhodobého nehmotného majetku a dlhodobého hmotného majetku (551)	22		
2.	Opravné položky k dlhodobému nehmotnému majetku a dlhodobému hmotnému majetku (+/-) (553)	23		
H.	Zostatková cena predaného dlhodobého majetku a predaného materiálu (541, 542)	24		
I.	Opravné položky k pohľadávkam (+/-) (547)	25		
J.	Ostatné náklady na hospodársku činnosť (543, 544, 545, 546, 548, 549, 555, 557)	26	9 8 8	1 3 6 4 0 6
***	Výsledok hospodárenia z hospodárskej činnosti (+/-) (r. 02 - r. 10)	27	- 4 3 0 6 9 6	3 8 2 8 1 2



Označenie a	Text b	Číslo riadku c	Skutočnosť'	
			bežné účtovné obdobie 1	bezprostredne predchádzajúce účtovné obdobie 2
*	Pridaná hodnota (r. 03 + r. 04 + r. 05 + r. 06 + r. 07) - (r. 11 + r. 12 + r. 13 + r. 14)	28	6 3 0 9 7	1 0 7 0 3 0 9
**	Výnosy z finančnej činnosti spolu r. 30 + r. 31 + r. 35 + r. 39 + r. 42 + r. 43 + r. 44	29		9
VIII.	Tržby z predaja cenných papierov a podielov (661)	30		
IX.	Výnosy z dlhodobého finančného majetku súčet (r. 32 až r. 34)	31		
IX.1.	Výnosy z cenných papierov a podielov od prepojených účtovných jednotiek (665A)	32		
2.	Výnosy z cenných papierov a podielov v podielovej účasti okrem výnosov prepojených účtovných jednotiek (665A)	33		
3.	Ostatné výnosy z cenných papierov a podielov (665A)	34		
X.	Výnosy z krátkodobého finančného majetku súčet (r. 36 až r. 38)	35		
X.1.	Výnosy z krátkodobého finančného majetku od prepojených účtovných jednotiek (666A)	36		
2.	Výnosy z krátkodobého finančného majetku v podielovej účasti okrem výnosov prepojených účtovných jednotiek (666A)	37		
3.	Ostatné výnosy z krátkodobého finančného majetku (666A)	38		
XI.	Výnosové úroky (r. 40 + r. 41)	39		
XI.1.	Výnosové úroky od prepojených účtovných jednotiek (662A)	40		
2.	Ostatné výnosové úroky (662A)	41		
XII.	Kurzové zisky (663)	42		9
XIII.	Výnosy z precenenia cenných papierov a výnosy z derivátových operácií (664, 667)	43		
XIV.	Ostatné výnosy z finančnej činnosti (668)	44		
**	Náklady na finančnú činnosť spolu r. 46 + r. 47 + r. 48 + r. 49 + r. 52 + r. 53 + r. 54	45	2 2 2	1 3 7
K.	Predané cenné papiere a podiely (561)	46		
L.	Náklady na krátkodobý finančný majetok (566)	47		
M.	Opravné položky k finančnému majetku (+/-) (565)	48		
N.	Nákladové úroky (r. 50 + r. 51)	49	7	
N.1.	Nákladové úroky pre prepojené účtovné jednotky (562A)	50		
2.	Ostatné nákladové úroky (562A)	51	7	
O.	Kurzové straty (563)	52		
P.	Náklady na precenenie cenných papierov a náklady na derivátové operácie (564, 567)	53		
Q.	Ostatné náklady na finančnú činnosť (568, 569)	54	2 1 5	1 3 7



Označenie a	Text b	Číslo riadku c	Skutočnosť	
			bežné účtovné obdobie 1	bezprostredne predchádzajúce účtovné obdobie 2
***	Výsledok hospodárenia z finančnej činnosti (+/-) (r. 29 - r. 45)	55	- 2 2 2	- 1 2 8
****	Výsledok hospodárenia za účtovné obdobie pred zdanením (+/-) (r. 27 + r. 55)	56	- 4 3 0 9 1 8	3 8 2 6 8 4
R.	Daň z príjmov (r. 58 + r. 59)	57		8 6 1 7
R.1.	Daň z príjmov splatná (591, 595)	58		8 6 1 7
2.	Daň z príjmov odložená (+/-) (592)	59		
S.	Prevod podielov na výsledku hospodárenia spoločníkom (+/- 596)	60		
****	Výsledok hospodárenia za účtovné obdobie po zdanení (+/-) (r. 56 - r. 57 - r. 60)	61	- 4 3 0 9 1 8	3 7 4 0 6 7

POZNÁMKY
individuálnej účtovnej závierky

obdobie 01 /2017 – 12 /2017
predchádzajúce obdobie 01 /2016 – 12 /2016

I. Všeobecné informácie

Názov právnickej osoby a jej sídlo

Centrum pre vedu a výskum, s.r.o.
Kalná nad Hronom časť Mochovce 6
Kalná nad Hronom 935 32

Právny dôvod na zostavenie účtovnej závierky

Riadna účtovná závierka podľa §17 ods.6 zákona 431/2002 Z.z. o účtovníctve.

Dátum schválenia účtovnej závierky za bezprostredne predchádzajúce účtovné obdobie

28.06.2017

Opis vykonávanej činnosti

Aktívny predmet podnikania: výskum a vývoj v oblasti prírodných a technických vied

Celý rozsah predmetu podnikania spoločnosti podľa zápisu v obchodnom registrii je:

- výskum a vývoj v oblasti prírodných a technických vied;
- kúpa tovaru na účely jeho predaja konečnému spotrebiteľovi (maloobchod) alebo iným prevádzkovateľom živnosti (veľkoobchod);
- činnosť podnikateľských, organizačných a ekonomických poradcov;
- sprostredkovateľská činnosť v oblasti služieb;
- informatívne testovanie, meranie, analýzy a kontroly;
- vykonávanie mimoškolskej vzdelávacej činnosti;
- vydavateľská činnosť;
- administratívne služby.

	Bežné účtovné obdobie	Bezprostredne predchádzajúce účt.obdobie
Priemerný prepočítaný počet zamestnancov	7	11

Údaje o skupine účtovných jednotiek

Individuálne účtovná závierka spoločnosti Centrum pre vedu a výskum, s. r.o. je súčasťou konsolidovanej účtovnej závierky zostavenej spoločnosťou Slovenské elektrárne, a.s., ktorá je súčasťou konsolidovanej účtovnej závierky spoločnosti Slovak Power Holding B.V. Táto je dostupná k nahliadnutiu priamo v sídle uvedenej spoločnosti, Herengracht 471, 1017 BS Amsterdam, Holandsko. Adresa príslušného obchodného registra, kde je táto konsolidovaná účtovná závierka uložená, je Chamber of Commerce of Amsterdam, De Ruijterkade 5, 1013 AA, Amsterdam, Holandsko.

II. Informácie o orgánoch spoločnosti

Orgánom spoločnosti neboli poskytnuté žiadne záruky, pôžičky a neboli použité finančné prostriedky na súkromné účely členmi štatutárneho orgánu.

	Štatutárny orgán		Dozorný orgán		Iný orgán	
	suma	úroková sadzba	suma	úroková sadzba	suma	úroková sadzba
Celková suma poskytnutých pôžičiek						
Celková suma splatených pôžičiek k poslednému dňu účtovného obdobia		X		X		X
Celková suma odpustených pôžičiek a odpísaných pôžičiek k poslednému dňu účtovného obdobia		X		X		X
Poskytnuté preddavky na budúce mzdy a platy, odmeny, prémie						
Celková suma záruk podľa jednotlivých druhov záruk (záruky, garancie, ručenie na zmenke, ručenie za pôžičku, hypotéku)		X		X		X
Iné plnenia na súkromné účely, ktoré je potrebné vyúčtovať		X		X		X

III. Informácie o prijatých postupoch

Účtovná jednotka vykonáva svoju činnosť v plnom rozsahu a v nasledujúcom roku nepredpokladá zmenu činnosti či zamerania. Účtovná jednotka vo vykazovanom období nemenila účtovné zásady, účtovné metódy.

Ocenenie jednotlivých druhov majetku a záväzkov :

- dlhodobý nehmotný majetok je oceňovaný cenou obstarania
- dlhodobý hmotný majetok je oceňovaný cenou obstarania
- zásoby sú oceňované cenou obstarania
- pohľadávky sú oceňované nominálnou hodnotou
- pohľadávky v cudzej mene sú oceňované prepočtom nominálnej hodnoty kurzom ECB
- časové rozlíšenie na strane aktív sa účtuje v nominálnej hodnote podľa vystavených dokladov
- záväzky vrátane rezerv, dlhopisov, pôžičiek a úverov sú oceňované nominálnou hodnotou
- záväzky vrátane rezerv, dlhopisov, pôžičiek a úverov v cudzej mene sú oceňované prepočtom nominálnej hodnoty kurzom ECB
- časové rozlíšenie na strane pasív sa účtuje v nominálnej hodnote podľa vystavených dokladov
- prenajatý majetok a majetok obstaraný na základe zmluvy o kúpe prenajatej veci je oceňovaný nominálnou hodnotou.

Pri tvorbe odpisového plánu sa zohľadňuje doba použiteľnosti, počet výrobkov alebo podobných jednotiek, u ktorých sa predpokladá ich získanie prostredníctvom majetku, pričom sa predovšetkým zohľadňuje

- očakávané použitie majetku a intenzita jeho využitia,
- očakávané fyzické opotrebovanie majetku, ktoré závisí od bežných podmienok jeho využívania, ako je smennosť, plán opráv a údržby, starostlivosť o majetok v čase, keď sa nevyužíva,
- technické a morálne zastaranie,
- zákonné alebo iné obmedzenia na používanie majetku,
- rôzna doba použiteľnosti a rôzny priebeh opotrebenia jednotlivých oddeliteľných súčastí dlhodobého majetku podľa potrieb účtovnej jednotky.

Účtovná jednotka ako zhotoviteľ účtuje o zákazkovej výrobe:

- ako jedna zákazková výroba sa účtujú jednotlivé zmluvy samostatne aj pokiaľ je viac zmlúv s jedným objednávateľom,
- používa sa rozpočtovanie zmluvných nákladov a zmluvných výnosov, v priebehu zákazkovej výroby sa suma rozpočtovaných zmluvných nákladov a rozpočtovaných zmluvných výnosov prehodnocuje a upravuje na základe prehodnotenia budúcich udalostí a zníženia alebo odstránenia neistoty. Zmena rozpočtovaných zmluvných nákladov a rozpočtovaných zmluvných výnosov sa účtuje do nákladov alebo výnosov účtovného obdobia, v ktorom bola uskutočnená.

Firma neprijala žiadne dotácie na obstaranie majetku.

[Empty rectangular box for notes]

IV. Informácie, ktoré vysvetľujú a dopĺňajú súvahu a výkaz ziskov a strát

[Empty rectangular box for information]

Informácie o dlhodobom nehmotnom majetku

Dlhodobý nehmotný majetok a	Bežné účtovné obdobie							
	Aktivované náklady na vývoj b	Softvér c	Oceniiteľné práva d	Goodwill e	Ostatný DNM f	Obstarávaný DNM g	Poskytnuté preddavky na DNM h	Spolu i
Prvotné ocenenie								
Stav na začiatku účtovného obdobia		140991,95						140991,95
Prírastky								
Úbytky								
Presuny								
Stav na konci účtovného obdobia		140991,95						140991,95
Oprávky								
Stav na začiatku účtovného obdobia		140991,95						140991,95
Prírastky								
Úbytky								
Presuny								
Stav na konci účtovného obdobia		140991,95						140991,95
Opravné položky								
Stav na začiatku účtovného obdobia								
Prírastky								
Úbytky								
Presuny								
Stav na konci účtovného obdobia								
Zostatková hodnota								
Stav na začiatku účtovného obdobia		0,00						0,00
Stav na konci účtovného obdobia		0,00						0,00

Dlhodobý nehmotný majetok a	Bezprostredne predchádzajúce účtovné obdobie							
	Aktivované náklady na vývoj b	Softvér c	Oceniteľné práva d	Goodwill e	Ostatný DNM f	Obsta- rávaný DNM g	Poskytnuté preddavky na DNM h	Spolu i
Prvotné ocenenie								
Stav na začiatku účtovného obdobia		140991,95						140991,95
Prírastky								
Úbytky								
Presuny								
Stav na konci účtovného obdobia		140991,95						140991,95
Oprávky								
Stav na začiatku účtovného obdobia		140991,95						140991,95
Prírastky								
Úbytky								
Presuny								
Stav na konci účtovného obdobia		140991,95						140991,95
Opravné položky								
Stav na začiatku účtovného obdobia								
Prírastky								
Úbytky								
Presuny								
Stav na konci účtovného obdobia								
Zostatková hodnota								
Stav na začiatku účtovného obdobia		0,00						0,00
Stav na konci účtovného obdobia		0,00						0,00

Informácie o dlhodobom hmotnom majetku

Dlhodobý hmotný majetok	Bežné účtovné obdobie								
	Pozemky	Stavby	Samostatné hnutelné veci a súbory hnutelných vecí	Pestovateľské celky trvalých porastov	Základné stádo a ťažné zvieratá	Ostatný DHM	Obstarávaný DHM	Poskytnuté preddavky na DHM	Spolu
a	b	c	d	e	f	g	h	i	j
Prvotné ocenenie									
Stav na začiatku účtov. obdobia									
Prírastky									
Úbytky									
Presuny									
Stav na konci účtov. obdobia									
Oprávky									
Stav na začiatku účtov. obdobia									
Prírastky									
Úbytky									
Presuny									
Stav na konci účtov. obdobia									
Opravné položky									
Stav na začiatku účtov. obdobia									
Prírastky									
Úbytky									
Presuny									
Stav na konci účtov. obdobia									
Zostatková hodnota									
Stav na začiatku účtov. obdobia									
Stav na konci účtov. obdobia									

Dlhodobý hmotný majetok	Bezprostredne predchádzajúce účtovné obdobie								
	Pozemky	Stavby	Samostatné hnutelné veci a súbory hnutelných vecí	Pestovateľské celky trvalých porastov	Základné stádo a ťažné zvieratá	Ostatný DHM	Obstarávaný DHM	Poskytnuté preddavky na DHM	Spolu
a	b	c	d	e	f	g	h	i	j
Prvotné ocenenie									
Stav na začiatku účtov. obdobia									
Prírastky									
Úbytky									
Presuny									
Stav na konci účtov. obdobia									
Oprávky									
Stav na začiatku účtov. obdobia									
Prírastky									
Úbytky									
Presuny									
Stav na konci účtov. obdobia									
Opravné položky									
Stav na začiatku účtov. obdobia									
Prírastky									
Úbytky									
Presuny									
Stav na konci účtov. obdobia									
Zostatková hodnota									
Stav na začiatku účtov. obdobia									
Stav na konci účtov. obdobia									

Informácie o dlhodobom finančnom majetku

Dlhodobý finančný majetok	Bežné účtovné obdobie								
	Podielové CP a podiely v DÚJ	Podielové CP a podiely v spoločnosti s podstatným vplyvom	Ostatné dlhodobé CP a podiely	Pôžičky ÚJ v kons. celku	Ostatný DFM	Pôžičky s dobou splatnosti najviac jeden rok	Obstarávaný DFM	Poskytnuté preddavky na DFM	Spolu
a	b	c	d	e	f	g	h	i	j
Prvotné ocenenie									
Stav na začiatku účtov. obdobia									
Prírastky									
Úbytky									
Presuny									
Stav na konci účtov. obdobia									
Opravné položky									
Stav na začiatku účtov. obdobia									
Prírastky									
Úbytky									
Presuny									
Stav na konci účtov. obdobia									
Účtovná hodnota									
Stav na začiatku účtov. obdobia									
Stav na konci účtov. obdobia									

Dlhodobý finančný majetok	Bezprostredne predchádzajúce účtovné obdobie								
	Podielové CP a podiely v DÚJ	Podielové CP a podiely v spoločnosti s podstatným vplyvom	Ostatné dlhodobé CP a podiely	Pôžičky ÚJ v kons. celku	Ostatný DFM	Pôžičky s dobou splatnosti najviac jeden rok	Obstarávaný DFM	Poskytnuté preddavky na DFM	Spolu
a	b	c	d	e	f	g	h	i	j
Prvotné ocenenie									
Stav na začiatku účtov. obdobia									
Prírastky									
Úbytky									
Presuny									
Stav na konci účtov. obdobia									
Opravné položky									
Stav na začiatku účtov. obdobia									
Prírastky									
Úbytky									
Presuny									
Stav na konci účtov. obdobia									
Účtovná hodnota									
Stav na začiatku účtov. obdobia									
Stav na konci účtov. obdobia									

--

Informácie o vekovej štruktúre pohľadávok

Názov položky a	V lehote splatnosti b	Po lehote splatnosti c	Pohľadávky spolu d
Dlhodobé pohľadávky			
Pohľadávky z obchodného styku			
Pohľadávky voči DÚJ a MÚJ			
Ostatné pohľadávky v rámci konsolidovaného celku			
Pohľadávky voči spoločníkom, členom a združeniu			
Iné pohľadávky			
Dlhodobé pohľadávky spolu	0,00	0,00	0,00

Krátkodobé pohľadávky			
Pohľadávky z obchodného styku	711120,00	75000,00	786120,00
Pohľadávky voči DÚJ a MÚJ			
Ostatné pohľadávky v rámci konsolidovaného celku			
Pohľadávky voči spoločníkom, členom a združeniu			
Sociálne poistenie			
Daňové pohľadávky a dotácie			7805,09
Iné pohľadávky			
Krátkodobé pohľadávky spolu	711120,00	75000,00	793925,09

--

Informácie o krátkodobom finančnom majetku

Názov položky	Bežné účtovné obdobie	Bezprostredne predchádzajúce účtovné obdobie
Pokladnica, ceniny	350,00	
Bežné účty v banke alebo v pobočke zahraničnej banky	365974,04	747197,39
Vkladové účty v banke alebo v pobočke zahraničnej banky termínované		
Peniaze na ceste	48,00	
Spolu	366372,04	747197,39

--

Informácie o vlastných akciách

Počet a menovitá hodnota nadobudnutých vlastných akcií	Počet a hodnota nadobudnutia vlastných akcií	Podiel na upísanom základnom imaní v %	Menovitá hodnota prevedených vlastných akcií	Počet a hodnota prevedenia vlastných akcií	Podiel na základnom imaní v %
Počet a menovitá hodnota vlastných akcií držaných k poslednému dňu účtovného obdobia		Počet a hodnota nadobudnutia vlastných akcií držaných k poslednému dňu účtovného obdobia		Podiel na upísanom základnom imaní v %	

--

Informácie o záväzkoch

Názov položky	Bežné účtovné obdobie	Bezprostredne predchádzajúce účtovné obdobie
Dlhodobé záväzky spolu	8881,00	7109,00
Záväzky so zostatkovou dobou splatnosti nad päť rokov		
Záväzky so zostatkovou dobou splatnosti jeden rok až päť rokov	8881,00	7109,00
Krátkodobé záväzky spolu	867375,00	1758990,00
Záväzky so zostatkovou dobou splatnosti do jedného roka vrátane	596462,00	1526209,00
Záväzky po lehote splatnosti	270913,00	232781,00

--

Informácie o významných položkách derivátov

Názov položky a	Účtovná hodnota		Dohodnutá cena podkladového nástroja d
	pohľadávky b	záväzku c	
Deriváty určené na obchodovanie, z toho:			
Zabezpečovacie deriváty, z toho:			

Názov položky a	Bežné účtovné obdobie		Bezprostredne predchádzajúce účtovné obdobie	
	Zmena reálnej hodnoty (+/-) s vplyvom na		Zmena reálnej hodnoty (+/-) s vplyvom na	
	výsledok hospodárenia b	vlastné imanie c	výsledok hospodárenia d	vlastné imanie e
Deriváty určené na obchodovanie, z toho:				
Zabezpečovacie deriváty, z toho:				

--

Informácie o výnosoch

--

Informácie o čistom obrate

Názov položky	Bežné účtovné obdobie	Bezprostredne predchádzajúce účtovné obdobie
Tržby za vlastné výrobky		
Tržby z predaja služieb	1700736,00	3737629,00
Tržby za tovar		
Výnosy zo zákazky	252158,00	796149,00
Výnosy z nehnuteľností na predaj		
Iné výnosy súvisiace s bežnou činnosťou	0,00	
Čistý obrat celkom	1952894,00	4533778,00

Informácie o nákladoch

--

Informácie o daniach z príjmov

Názov položky	Bežné účtovné obdobie			Bezprostredne predchádzajúce účtovné obdobie		
	Základ dane	Daň	Daň v %	Základ dane	Daň	Daň v %
Výsledok hospodárenia pred zdanením, z toho:	-430918,19	x	x	35809,84	x	x
teoretická daň	x	90492,82	-21	x	7878,16	22
Daňovo neuznané náklady	4096,99	860,36	0	4513,10	992,88	3
Výnosy nepodliehajúce dani	-379371,18	-79667,94	18			
Vplyv nevykázananej odloženej daňovej pohľadávky						
Umorenie daňovej straty				-1156,43	-242,85	-1
Zmena sadzby dane						
Iné						
Spolu	-47450,02	-9964,50	-2	39166,51	8616,63	24
Splatná daň z príjmov	x			x	8616,63	24
Odložená daň z príjmov	x			x		
Celková daň z príjmov	x			x		

V. Informácie o iných aktívach a iných pasívach

Účtovná jednotka nevykazuje žiadne ďalšie aktíva a pasíva nezachytené v účtovníctve. Nemá ani zmluvy, z ktorých by vyplývali budúce pohľadávky a záväzky.

Informácie o údajoch na podsúvahových účtoch

--

VI. Udalostí, ktoré nastali po dni, ku ktorému sa zostavuje účtovná závierka

Ku dňu zostavenia účtovnej závierky nenastali po dni, ku ktorému sa účtovná závierka vykonáva žiadne podstatné zmeny.

VII. Ostatné informácie

1. POPIS SPOLOČNOSTI

Spoločnosť Centrum pre vedu a výskum, spo. s.r.o., so sídlom Kalná nad Hronom časť Mochovce 6, 935 32 Kalná nad Hronom, IČO: 36 856 738, zapísaná v obchodnom registri Okresného súdu Nitra, oddiel: Sro, vložka 28209/N, bola založená 5. 2. 2009. Dňa 30. 12. 2010 spoločnosť Slovenské elektrárne, a.s. získala 100% podiel Spoločnosti. Spoločnosť je zameraná na riešenie vedy a výskumu prevažne pre materskú spoločnosť, za účelom zabezpečenia jej potrieb v tejto oblasti.

V roku 2017 bola uskutočnená nasledujúca zmena v zápise do Obchodného registra: zápis nového konateľa.

2. ZÁKLADNÉ VÝCHODISKÁ PRE ZOSTAVENIE ÚČTOVNEJ ZÁVIERKY

Účtovná závierka bola zostavená podľa Zákona č. 431/2002 Z. z. o účtovníctve v znení neskorších predpisov za predpokladu nepretržitého trvania jej činnosti a je zostavená ako riadna účtovná závierka.

Účtovná závierka spoločnosti za predchádzajúce účtovné obdobie k 31.12.2016 bola schválená valným zhromaždením spoločnosti dňa 28. 6. 2017.

3. VÝZNAMNÉ OPRAVY MINULÝCH OBDOBÍ

V roku 2017 Spoločnosť účtovala o oprave chyby roka 2016 v súvislosti s účtovaním o zákazkovej výrobe. Na základe rozpočtovaných nákladov a rozpočtovaných výnosov bolo upravené časové rozlíšenie výnosov z 5 zákaziek podľa percenta dokončenia a v prípade jednej zákazky vykázanie nákladov v správnom období s celkovým dopadom netto vo výške 347 tis. EUR, ktoré bolo vykázané cez výsledok hospodárenia minulých rokov. V dôsledku uvedenej úpravy bol vo výkazoch za rok 2017 výsledok hospodárenia za porovnateľné obdobie roka 2016 navýšený o 347 tis. EUR. Zároveň bola na súvahe za porovnateľné obdobie roka 2016 vykázaná čistá hodnota zákazky v sume 796 tis. EUR a navýšená hodnota záväzkov z obchodného styku vo výške 449 tis. EUR. Spoločnosť prehodnotí daňové riziká za rok 2016 a bude postupovať v súlade s platnou daňovou legislatívou.

4. INFORMÁCIE K VLASTNÉMU IMANIU

Spoločnosť v roku 2015 rozhodnutím jediného spoločníka navýšila vlastné imanie nepeňažným vkladom do kapitálových fondov prevodom pohľadávky vo výške investície jediného spoločníka 500tis. EUR, tak ako je táto investícia definovaná v znaleckom posudku č. 11/2015 zo dňa 26.2.2015.